

**TERVEZET**  
**Csályospálos Község Önkormányzat Képviselőtestületének**

**..../2017.(.....) önkormányzati rendelete**

**a hivatali helyiségen kívüli, valamint a hivatali munkaidőn kívül történő házasságkötés engedélyezésének szabályairól és a fizetendő díjak mértékéről**

Csályospálos Község Önkormányzat Képviselő-testülete az anyakönyvi eljárásról szóló 2010. évi I. törvény 96. § a) és b) pontjaiban kapott felhatalmazás alapján, az Alaptörvény 32. cikk (1) bekezdés a) pontjában meghatározott feladatkörében eljárva a következőket rendeli el:

**Általános rendelkezések**

**1. §**

E rendelet hatálya kiterjed a hivatali helyiségen kívüli, valamint a hivatali munkaidőn kívül történő házasságkötésre.

**2. §**

E rendelet alkalmazásában:

- a) hivatali munkaidő: a Községi Önkormányzati Hivatal mindenkor hatályos Szervezeti és Működési Szabályzatában meghatározott munkaidő,
- b) hivatali helyiség: Csályospálos Község Önkormányzata által biztosított helyiség: Csályospálos, Kussuth u. 70. (Házasságkötő Terem)

**A hivatali helyiségen kívüli, valamint a hivatali munkaidőn kívüli házasságkötés engedélyezésének szabályai**

**3. §**

(1) A hivatali helyiségen kívüli, valamint a hivatali munkaidőn kívül történő házasságkötés engedélyezése iránt a házasságkötési szándék bejelentésével egyidejűleg kérelmet kell benyújtani az anyakönyvvezetőnél.

(2) Hivatali helyiségen kívüli házasságkötés csak arra méltó, ünnepélyes helyszínen és körülmények között, külső zavaró hatások kizárhatósága esetén engedélyezhető.

**A hivatali helyiségen kívüli, valamint a hivatali munkaidőn kívüli házasságkötéshez kapcsolódó többletszolgáltatásért fizetendő díjak mértéke**

**4. §**

(1) A hivatali helyiségen kívül, valamint a hivatali munkaidőn kívül történő házasságkötésért a házasulók 5. §-ban meghatározott díjat kötelesek fizetni, kivéve ha a hivatali helyiségen kívüli anyakönyvi eseményre rendkívüli körülmény miatt kerül sor.

(2) Az (1) bekezdésben meghatározott rendkívüli körülménynak minősül különösen, ha valamelyik fél mozgáskorlátozottsága, egészségi állapota, kora miatt jelentős erőfeszítés lenne számára az anyakönyvvezető hivatali helyiségében való megjelenés. E körülmény fennállását kérelmükben a felek megjelölni kötelesek.

### 5. §

(1) Az anyakönyvvezető hivatali helyiségben és hivatali munkaidőben történő házasságkötésben való közreműködése díjmentes.

(2) Az anyakönyvvezető hivatali helyiségen kívüli és hivatali munkaidőn kívül történő házasságkötésben való közreműködéséért 20.000.- Ft díjat kell fizetni

(3) Az anyakönyvvezető hivatali helyiségen kívüli és hivatali munkaidőben történő házasságkötésben való közreműködéséért 10.000.- Ft díjat kell fizetni

(4) Az anyakönyvvezető hivatali helyiségében hivatali munkaidőn kívül történő házasságkötésben való közreműködéséért 10.000.- Ft díjat kell fizetni.

(5) A szolgáltatás díját a kérelem benyújtását követő 3 napon belül kell befizetni a Közös Önkormányzati Hivatal részére készpénzátutalási megbízáson.

(6) Ha a hivatali helyiségen kívüli házasságkötést a jegyző nem engedélyezi, vagy az anyakönyvi esemény a Közös Önkormányzati Hivatal hibájából hiúsul meg, a befizetett díjat a befizető részére 5 napon belül vissza kell utalni vagy készpénzben vissza kell fizetni.

(7) A befizetett többszolgáltatási díj kérelemre visszafizethető, ha:

a) az anyakönyvi esemény létesítését kérők egyik tagja az eseményt megelőzően elhalálozik,

b) az anyakönyvi esemény létesítését kérők egyik tagjának oly mértékű egészségromlása következik be, mely által az esemény megtartása lehetetlenné válik,

### Az anyakönyvi eseményen közreműködő anyakönyvvezető részére fizetendő díj mértékéről

### 6. §

A házasságkötésben közreműködő anyakönyvvezetőt választása szerint a közszolgálati tisztviselők jogállásáról szóló törvényben meghatározott szabadidő helyett házasságkötésenként

a) a hivatali helyiségen és hivatali munkaidőn kívül történő közreműködés esetén bruttó 10.000.- Ft díjazás

- b) a hivatali helyiségen kívül és hivatali munkaidőben történő közreműködés esetén bruttó 5.000.- Ft díjazás  
c) a hivatali helyiségben és munkaidőn kívül történő közreműködés esetén bruttó 5.000.- Ft díjazás illeti meg.

### **Záró rendelkezések**

#### **7. §**

- (1) Ez a rendelet a kihirdetését követő napon lép hatályba, rendelkezéseit a rendelet hatályba lépését követően indult eljárásokban kell alkalmazni.
- (1) Hatályát veszti a házasságkötés létesítésének hivatali helyiségen kívüli, valamint a hivatali munkaidőn kívül történő engedélyezésének szabályairól, valamint az azokért fizetendő díjak mértékéről szóló 11/2011. (VII.12.) önkormányzati rendelet.

Ábalyán-fürös János  
polgármester

dr. Szöginé dr. Lajkó Erika  
jegyző

### A gyermekjóléti és gyermekvédelmi feladatok értékelése.

A gyermekek védelméről és a gyámügyi igazgatásról szóló többször módosított 1997. évi XXXI. tv. (Gyvt.) 96. §. (6) bekezdése szerint: „A települési önkormányzat és az állam fenntartói feladatainak ellátására a Kormány rendeletében kijelölt szerv a gyermekjóléti és gyermekvédelmi feladatainak ellátásáról minden év május 31-éig - a külön jogszabályban meghatározott tartalommal - átfogó értékelést készít. Az értékelést - települési önkormányzat esetén a képviselő-testület általi megtárgyalást követően - meg kell küldeni a gyámhatóságnak. A gyámhatóság az értékelés kézhezvételétől számított harminc napon belül javaslattal élhet a települési önkormányzat, illetve az állam fenntartói feladatainak ellátására a Kormány rendeletében kijelölt szerv felé, amely hatvan napon belül érdemben megvizsgálja a gyámhatóság javaslatait és állásfoglalásáról, intézkedéséről tájékoztatja.”

A Gyvt. célja, hogy megállapítsa azokat az alapvető szabályokat, amelyek szerint az állam, a helyi önkormányzatok és a gyermekek védelmét ellátó természetes és jogi személyek, továbbá jogi személyiséggel nem rendelkező más szervezetek meghatározott ellátásokkal és intézkedésekkel segítséget nyújtsanak a gyermekek törvényben foglalt jogainak és érdekeinek érvényesítéséhez, a szülői kötelességek teljesítéséhez, illetve gondoskodjanak a gyermekek veszélyeztetettségének megelőzéséről és megszüntetéséről, a hiányzó szülői gondoskodás pótlásáról, valamint a gyermekvédelmi gondoskodásból kikerült fiatal felnőttek társadalmi beilleszkedéséről.

A Gyvt.-ben meghatározott, a gyermekek védelmét biztosító hatósági feladat- és hatásköröket

a) a helyi önkormányzat képviselő-testülete,

b) a gyámhatóság gyakorolja.

A gyámhatóság feladat- és hatáskörét

a) a települési önkormányzat jegyzője,

b) a fővárosi és megyei kormányhivatal gyermekvédelmi és gyámügyi feladatkörében eljáró járási (fővárosi kerületi) hivatala (gyámhivatal),

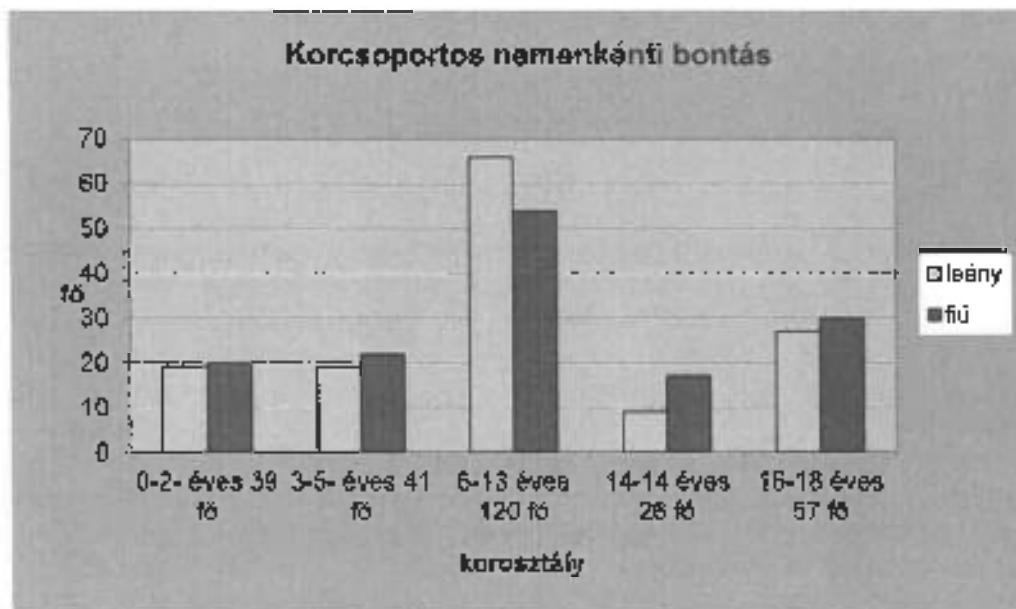
c) a gyermekvédelmi és gyámügyi feladatkörében eljáró fővárosi és megyei kormányhivatal gyakorolja.

A tv. pénzübeli és természetbeni ellátásokat határoz meg a rászoruló gyermekek és fiatal felnőttek anyagi támogatása érdekében.

A Gyvt. 157.§.(5) bekezdése alapján az önkormányzat megalkotta a 15/ 2013. (XII.31.) K.T. számú rendeletét a személyes gondoskodás keretében tartozó gyermekjóléti ellátásokról és a köznevelési intézményekben nyújtott gyermekékeztelés térítési díjáról.

Csölyospálos község átlag lakosságszáma 2016. évben 1660 fő volt, ebből a 0-18 éves korúak száma 283 fő.

**A település demográfiai mutatói 2016. december 31-én 0-18 éves korosztály szerint:**



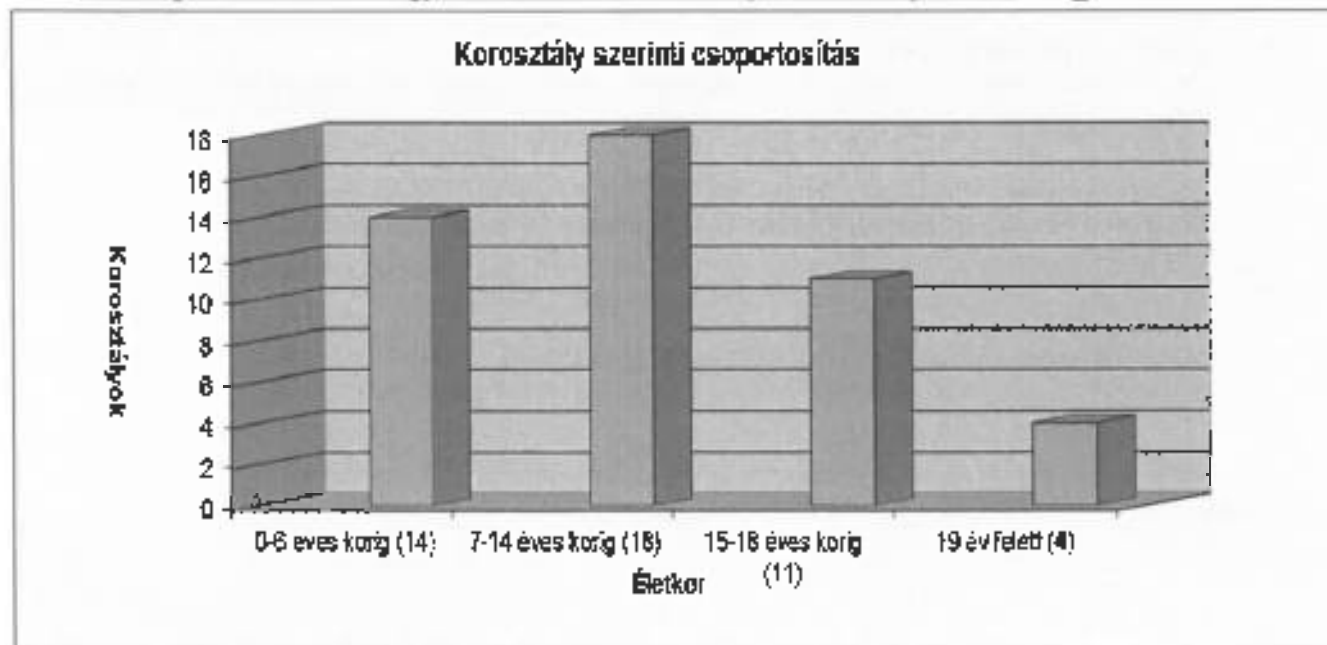
**1./Rendszeres gyermekvédelmi kedvezmény:**

A kedvezményben részesítettek átlagos száma 2016. év folyamán: 49 fő . kérelem elutasítás nem történt. Évközben 2 gyermek lakóhelyet változtatott.

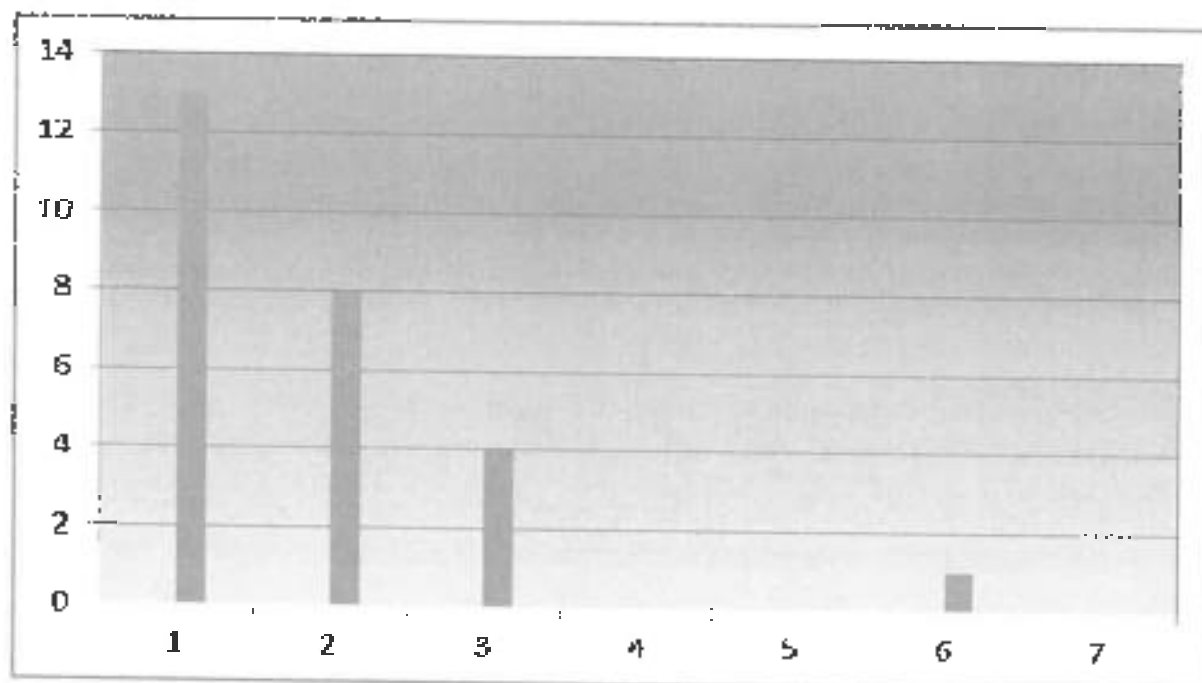
A rendszeres gyermekvédelmi kedvezményben részesültek évente két alkalommal ( augusztusban és novemberben) Erzsébet utalvány formájában 5.800,-Ft/fő összegben támogatást kaptak, valamint a rendszeres gyermekvédelmi kedvezményben részesülő jogosult ingyenes tankönyv és étkezési kedvezmény igénybevételére.

Gyermekvédelmi kedvezményben 2016. decemberi állapot szerint : - 26 család.  
 - 47 gyermek részesült.

A támogatásban részesülő gyermekek száma korosztály szerinti csoportosításban :



### Gyerekek száma családonként:



A 26 családból gyermeket egyedül nevelő szülők száma 10.  
A támogatott gyermekek közül 4 fő nagykorú, 43 fő 18 év alatti.

Rendszeres gyermekvédelmi támogatásra jogosultak részére 2016. augusztus hónapban 272.600.- Ft és november hónapban 255.200.- Ft körüli egyszeri hozzájárulásként kifizetésre utalvány formájában. Ezek együttes összege 527.800.- Ft volt.

Ez az összeg nem terhelte az önkormányzat költségvetését, teljes egészében visszaigényelhető.  
Az önkormányzat az általános iskolai tanulók részére a normatív támogatáson túl - tankönyv támogatást nem biztosított.

### 2./ Rendkívüli gyermekvédelmi támogatás:

A rendkívüli gyermekvédelmi támogatást 2015. március 1. napján felváltotta a Települési támogatáson belül nyújtható gyermekvédelmi települési támogatás. Ebben a támogatási formában azon családok gyermekei részesíthetők, évente legfeljebb 2 alkalommal, akik átmeneti megélhetési nehézséggel küzdenek és rendszeres gyermekvédelmi kedvezményben nem részesülnek. A kérelem elbírálásakor jövedelem és vagyon vizsgálat történik.

Települési támogatásként nyújtott gyermekvédelmi települési támogatást 5t esetben igényelték. A támogatások összege összesen 105.000.- forint volt.

### Természetbeni juttatások:

- ◆ A gyermekek étkeztetése az önkormányzat által üzemeltetett konyhánál történik, a normatív kedvezmények figyelembevételével.
- ◆ A képviselő – testület napi 40.- Ft támogatást biztosít annak az óvodás gyermeknek, aki külön jogszabály alapján intézményi térítési díjkedvezményben nem részesül. Így 29.400.-Ft étkezési hozzájárulást biztosított az önkormányzat saját költségvetéséből az óvodások részére.

Iz a támogatás a normatív támogatás mellett biztosított.

### Személyes gondoskodást nyújtó ellátások.

#### Gyermekek napközbeni ellátása:

A gyermekek napközbeni ellátásuként a családban élő gyermekek életkorának megfelelő nappali felügyeletét, gondozását, nevelését, foglalkoztatásukról kell megszervezni azon gyermekek számára, akiknek szülei, nevelői, gondozói munkavégzésük, betegségeik vagy egyéb ok miatt napközbeni ellátásukról nem tudnak gondoskodni. Az önkormányzat a gyermekek napközbeni ellátásáról óvoda keretében gondoskodik. Az ellátás igénybevétele önkéntes, kivéve, ha a jegyző a védelembevétel során kötelezi a gyermeket.

A képviselő testület az óvoda nyitva tartását az egyszerű takarékoság és a szülők igényének szem előtt tartásával határozta meg.

#### Gyermekjóléti szolgálat:

A gyermekjóléti szolgálat – összehangolva a gyermekeket ellátó egészségügyi és nevelési oktatási intézményekkel, ill. szolgálatokkal – szervezési, szolgáltatási és gondozási feladatokat végez.

Az önkormányzat a gyermekjóléti szolgáltatás feladatairól – a Kistérségi Gyermekjóléti és Szociális Szolgáltató Intézmény Gyermekjóléti Szolgálat (Kiskunmajsa, Fő utca 83.) (2016. január 1- től Kiskunmajsai Gyermekjóléti, Szociális és Egészségügyi Szolgáltató Intézmény Család – és Gyermekjóléti Központ, 6120. Kiskunmajsa, Fő u 79.) útján – társulás keretében gondoskodik.

E feladat településünkön történetű ellátására az intézmény 2016. január 1. napjától Hunyadi Erika családgyógyászati bízta meg. Az ellátás igénybevétele önkéntes, kivéve ha a jegyző kötelezővé teszi. Jegyzői hatáskörben tett gyámhatósági intézkedésekre nem került sor.

Az elmúlt évben a gondozott családok száma 6, ezen belül pedig a gyermekek száma 10 volt. Alapellátásban 3 gyermek, védelemben vételben 7 gyermek, szakellátásban pedig 1 gyermek részesült.

(Az előterjesztés melléklete a Gyermekjóléti Szolgálat részletes beszámolója)

Gyámhatósági ellenőrzés: Az elmúlt évben felügyeleti ellenőrzés nem volt.

#### Bűnmegelőzés:

A községben bűnmegelőzési program nem készült. Fiatalkorú és gyermekkorú bűnelkövetők nem voltak. Az önkormányzat és civilszervezetek között együttműködési megállapodás nem jött létre. (alapellátás, szakellátás, szabadidős programok, dropprevenció stb.)

#### Összegzés:

Az önkormányzat a költségvetésében biztosított anyagi lehetőségekhez mértén segíti az arra rászoruló gyermekeket és családokat. Tervei között szerepel a bűnmegelőzési program elkészítése, melyben fokozott figyelmet kell fordítani a fiatalok bűnözésének megelőzésére. Működik a községben a kistérségi szintű egyeztető fórum, melynek koordinátora a helyi körzeti megbízott, célja a rendőrséggel együttműködve, segítve egymás munkáját, bűnesetek szélesebb körű feltárása, helyzet értékelés. (fiatalok terén)

A gyermekvédelmi feladatok terén továbbra is cél a prevenció.

Csolyospálos, 2017. május 5.



dr. Szőgéné dr. Lajkó Erika  
jegyző



**Iktató szám:** 12-3/2017.

**Tárgy:** A gyermekjóléti és gyermekvédelmi feladatok ellátásának 2016.-évi beszámolója

**Csölyospálosi Közös Önkormányzati Hivatal**

**6135 Csölyospálos, Kossuth u. 62.**

**Tisztelt Cím!**

Megküldöm a Kiskunmajsai Gyermekjóléti, Szociális és Egészségügyi Szolgáltató Intézmény Család-és Gyermekjóléti Szolgálatának 2016. évre vonatkozó beszámolóját.

2016. év folyamán a Család-és Gyermekjóléti Szolgálatnál gondozott családok száma 6, ezen belül a gyermekek száma 10 fő. Alapellátásban történő gondozás 3 gyermeket, védelembé vétel 7 gyermeket, szakellátásban történő gondozás 1 gyermeket érintett.

**A forgalmi naplók szerinti esetkezelések száma 2016.12.31-ig:**

Csölyospálos: 159

**Család- és Gyermekjóléti Szolgálat célja:**

Családszolgálatként nyújtott szolgáltatásaink célja, hogy a szociális és mentálhigiénés problémákkal küzdő, illetve krízishelyzetbe került egyének, családok számára segítségel nyújtsunk az okok megelőzéséhez, illetve azok megszüntetéséhez, valamint hozzájáruljunk az életvezetési képesség megőrzéséhez.

**Ellátási terület, ellátást, szolgáltatást igénybe vevők köre:**

A Család- és Gyermekjóléti Szolgálat által nyújtott szolgáltatások Kiskunmajsán, Csölyospáloson és Kömpöcön élő lakosság számára biztosítottak. A szolgáltatások igénybevétele önkéntességen alapul, térítésmentes, bárdi igénybe veheti egyén, család, szülő, vagy maga a gyermek is. Adott család életébe történő hatósági beavatkozás kizárólag csak akkor valósítható meg, ha a gyermek védelme az önkéntesség során nem valósul meg. A gyermekek védelméél pénzübeli, természetbeni és szellemi gondoskodást





nyújtó gyermekjóléti alapellátások, illetve gyermekvédelmi szakellátások, törvényben meghatározott hatósági intézkedések biztosítják.

#### **Ellátás igénybe vételének módja:**

Rendszerbe történő felvételkor a szolgáltatást igénybe vevővel együttműködési megállapodást kötünk a további munka eredményessége érdekében, illetve nyilatkoztatjuk ügyfeleinket a tájékoztatás megtörténtéről. A megállapodásban a személyes adatok rögzítésén túl igénybe vevő nyilatkozik a megkapott tájékoztatásról (szolgáltatás elemei, tartalma, feltételei), a rá vonatkozóan vezetett nyilvántartásokról, panaszjoga gyakorlásának lehetőségéről, együttműködési szándékáról, valamint adataiban, jogosultsági feltételeiben bekövetkező változásokról való tájékoztatási kötelezettségéről. Aláírást megelőzően tájékoztatást kap a szülői jogokról, kötelezettségeiről, gyermek jogairól, kötelezettségeiről. A Szolgálat az esetek többségében jelzőrendszeri tagjaitól értesülnek problémás helyzetekről, az állampolgári, önkéntes megkeresés alig jellemző.

#### **Család és Gyermekjóléti Szolgálat – szakmai információk**

##### **Főbb problémák, melyekben ok-okozati összefüggések találhatóak:**

- anyagi
- gyermeknevelési
- pszichés, mentálhigiénés problémák
- egészségkárosodás
- családon belüli konfliktusok
- szenvedélybetegség
- családon belüli kapcsolati zavarok
- gyakran változó életvársi kapcsolatok
- munkanélküliség
- életmód, életviteli
- szülők eszköztelensége, szocializációs mintái
- szülők együttműködési készségének hiánya oktatási nevelési intézményekkel
- egészségügyi szolgáltatások igénybe vételének elmulasztása
- iskolai mulasztások



- költözések
- nevelési tanácsadó túlterheltsége
- egészségtelen lakáskörülmények
- szülők alacsony iskolázottsága
- szülők elhanyagoló nevelési attitűdje
- családok eladósodása bankok, magánszemélyek felé

A jelentkező problémák megoldása, kezelése és megszüntetése érdekében alapellátás keretén belül történik a családgondozás, ahol még mindig az elsődleges szempont a megelőzésen van. A családgondozás, valamint a látogatások során kiderül a családok együttműködési készsége. Ha az alapellátásban történő gondozás nem vezetett eredményre vagy nem működnek együtt a családegyítővel, akkor vállhat szükségessé hatósági intézkedés (védelembe vétel, ideiglenes hatályú elhelyezés, nevelésbe vétel).

Védelembe vételre illetve iskoláztatási támogatás szüneteltetésére a rendszeres iskolai hiányzások miatt került sor, mert a gyermek igazolatlan iskolai hiányzásának száma meghaladta az 50 tanórát.

#### **Család-és gyermekjóléti Szolgálat tevékenysége:**

- Információnyújtás-érdekképviselet
- Hivatalos ügyek intézésében való közreműködés-tanácsadás
- Gyermeknevelési problémák megoldására tanácsadás
- Rendszeres családlátogatás
- Elhelyezési tárgyaláson és felülvizsgálati tárgyaláson való megjelenés a Gyermekvédelmi Szakszolgálatnál és a Járási Gyámhivatalban
- Jelzőrendszer működtetése
- Eszt megbeszélés szervezése a jelzőrendszer tagjaival
- Szülői gyermekétkeztetésben való segítségnyújtás.

A Család-és Gyermekjóléti Szolgálatnál ügyvéd és pszichológus megbízási szerződéssel látja el a feladatokat. Ingyenes tanácsadást biztosít az ügyfelek számára. A pszichológus kihasználtsága 100%-os, jelenleg Csályospálosról 4 felnőtt és 1 gyermek veszi igénybe a szolgáltatást.



A család-és gyermekjóléti szolgálatnál családsegítő váliások történtek, mely kezdetben megnehezítette a munkavégzést. Az átalakítás problematikája volt, hogy a családsegítésben előzőleg tevékenykedő munkatársak nem részesültek megfelelő felkészítésben, nem szerveződött részükre kiegészítő képzés, így a beintegrálást követően a gyermekjóléti szolgálat tevékenységében a szakmai felkészültség nem volt elegendő, mely külön terhet rótt a tapasztalattal rendelkező kollégákra.

A törvények és végrehajtási rendeletek módosítása, a családsegítés és gyermekjóléti szolgáltatás összevonásából adódó változások, a módszertani útmutatók megújulása okán a 2016.-os évben különösen nagy hangsúlyt helyeztünk a szakmai megbeszélésekre. A Központ és a Szolgálatok között rendkívül fontosnak tartjuk a jó szakmai kapcsolatot, hiszen a rosszul működő kapcsolat egyértelmű vesztese a család és közvetlenül az érintett gyermek. Szeretnénk elkerülni, hogy kialakuljon egyfajta hierarchikus viszony a Központ és Szolgálatok között. A gyermekek érdekében közösen kell dolgoznunk és segítenünk, támogatnunk a rászoruló családokat. A Szolgálat családsegítői a Központ esettanácsaival törekednek arra, hogy a hatékonyabb együttműködés és problémamegoldás érdekében közös gondozást végezzenek.

#### Jelzőrendszer:

A jelzőrendszer tagjai az egészségügyi szolgáltatást nyújtók /védőnői szolgálat, házi orvos, házi gyermekorvos/, a személyes gondoskodást nyújtó szolgáltatók /család-és gyermekjóléti szolgálat/, a közoktatási intézmények /nevelési-oktatási intézmények/, a rendőrség, az ügyészség, a bíróság, a pártfogó felügyelő szolgálat, stb. A jelzőrendszeri tagokat szakmai anyagokkal, módszertani útmutatókkal látjuk el, rendelkezésre bocsátottuk azokat a tanulmányokat, melyek a közös munkát segítik. A törvényi változás esetkonferenciák megtartását tette kötelezővé, tapasztalat szerint a jelzőrendszeri tagok ezeken minden esetben megjelennek, javaslatot tesznek egy-egy család ügyében.

A jelzőrendszer hatékonyságának fejlesztése évek óta célunk. Előrelépés azonban tapasztalható a közös munkában, vélhetőleg a személyes megkeresésnek köszönhetően.

Kiskunmajsa, 2017. április 26.



Hunyadi Erika  
szakmai egység vezető



## Csőlyospálos Község Polgármestere

Cím: 6135 Csölyospálos, Kossuth u.62.

E-mail: polgm.csolyospal@t-online.hu

Tel/fax: 77/486-057

Honlapcím: www.csolyospalos.hu

8.000

### Előterjesztés a képviselő-testület 2017. május 29-i ülésére

Tárgy: Helyi Esélyegyenlőségi Program felülvizsgálata.

Tisztelt Képviselő-testület!

A hátrányos helyzetű társadalmi csoportok életkörülményeinek javítását szolgáló helyi esélyegyenlőségi program (továbbiakban; HEP) elkészítését az egyenlő bánásmódról és az esélyegyenlőség előmozdításáról szóló 2003. évi CXCV. törvény 31. §-a írja elő a települési önkormányzatok számára.

2013. június 1. után a települési önkormányzat az államháztartás alrendszeréből, az európai uniós forrásokból, illetve a nemzetközi megállapodás alapján finanszírozott egyéb programokból származó, egyedi döntés alapján nyújtott, pályázati úton adaiért támogatásban csak akkor részesülhet, ha hatályos helyi esélyegyenlőségi programmal rendelkezik.

A HEP helyzetelemzésből és intézkedési tervből áll, amelyet a települési önkormányzat ötévente, öt év időtartamra fogad el. Elkészítésének szempontjait, az esélyegyenlőségi területeket és a HEP célcsoportjait a helyi esélyegyenlőségi programok elkészítésének szabályairól és az esélyegyenlőségi mentorokról szóló 321/2011. (XII. 27.) Korm. rendelet tartalmazza.

A helyi esélyegyenlőségi programban helyzetelemzési kell készíteni a hátrányos helyzetű társadalmi csoportok - különös tekintettel a nők, a mélyszegénységben élők, romák, a fogyatékkal élő személyek, valamint a gyermekek és idősek csoportjára - oktatási, lakhatási, foglalkoztatási, egészségügyi és szociális helyzetéről. A helyzetelemzés megállapításainak összegzése a dokumentum 61. oldalán található.

A helyzetelemzésen alapuló intézkedési tervben meg kell határozni a helyzetelemzés során feltárt problémák komplex kezelése érdekében szükséges intézkedéseket. Az intézkedési terv összegző táblázatát az 70. oldaltól olvashatják a tisztelt képviselők.

A helyi esélyegyenlőségi program elkészítésének részletes szabályairól szóló 2012. (VI. 5.) BMVI rendelet 1. és 2. számú melléklete rögzíti azokat a statisztikai mutatókat, adatokat és tartalmi elemeket, amelyek HEP elkészítésének alapját képezik.

A fenti jogszabályi előírások szerint készült Helyi Esélyegyenlőségi Programot (melynek része az Intézkedési Terv) Csólyospálos Község képviselő-testülete a 60/2013. (VI.27.) számú határozatával fogadta el.

A törvényi rendelkezés alapján a helyi esélyegyenlőségi program időarányos megvalósulását, illetve a hátrányos helyzetű társadalmi csoportok helyzetének esetleges megváltozását **kétévente** át kell tekinteni, az áttekintés alapján szükség esetén a helyi esélyegyenlőségi programot **felül kell vizsgálni**, illetve a helyzetelemzést és az intézkedési tervet az új helyzetnek megfelelően kell módosítani.

2015- ben a módosított Helyi Esélyegyenlőségi Programot Csólyospálos Község Önkormányzata Képviselő testülete megvitatta és 50/2015. (IV.21.) számú határozatával elfogadta.

A 2017. évi felülvizsgálat alkalmával a statisztikai adatok ismételt aktualizálásra kerültek. Az adatok nagy részét adabázisból lehetett elérni 2015 -ig, illetve az önkormányzatnál kezelt adatokat helyi adagyűjtésekkel 2016- ig.

Az intézkedési tervben a dátumok meghosszabbításra kerültek, mivel anyagi forrás hiányában nem valósultak meg a tervezett programok.

Kérem a Tisztelt Képviselő-testületet az előterjesztés megvitatására és a határozati javaslat jóváhagyására.

#### Határozat-tervezet

Csólyospálos Község Önkormányzata Képviselő-testülete Csólyospálos község 2013. évben elfogadott és 2015. évben módosított Helyi Esélyegyenlőségi Programját felülvizsgálta és az előterjesztésben foglaltak szerinti módosított tartalommal jóváhagyja.

Csólyospálos, 2017. május 29.

The image shows the official seal of the Csólyospálos Municipality, which is circular and contains the text "POLGÁRMESTER" at the top and "CSÓLYOSPÁLOS" at the bottom, with a coat of arms in the center. To the right of the seal is a handwritten signature in black ink. Below the signature, the text "( : Ábrahám- Furu János : )" and "polgármester" is printed.

( : Ábrahám- Furu János : )  
polgármester

**Helyi  
Esélyegyenlőségi  
Program**

---

Csóllyospálos Község Önkormányzata



2017.

## Tartalom

Helyi Esélyegyenlőségi Program (HEP) .....	3
Bevezetés .....	3
A település bemutatása .....	3
Értékeink, küldetésünk .....	5
Célok .....	6
A Helyi Esélyegyenlőségi Program Helyzetelemzése (HEP HE) .....	8
1. Jogszabályi háttér bemutatása .....	8
2. Stratégiai környezet bemutatása .....	10
3. A mélyszegénységben élők és a romák helyzete, esélyegyenlősége .....	12
4. A gyermekek helyzete, esélyegyenlőség, gyermekszegénység .....	27
5. A nők helyzete, esélyegyenlősége .....	42
6. Az idősek helyzete, esélyegyenlősége .....	48
7. A fogyatékkal élők helyzete, esélyegyenlősége .....	53
8. Helyi partnerség, lakossági önszerveződések, civil szervezetek és for-profit szereplők társadalmi felelősségvállalása .....	58
9. A helyi esélyegyenlőségi program nyilvánossága .....	60
A Helyi Esélyegyenlőségi Program Intézkedési Terve (HEP IT) .....	61
1. A HEP IT részletei .....	61
A helyzetelemzés megállapításainak összegzése .....	64
A beavatkozások megvalósítói .....	62
Jövőképünk .....	62
Az intézkedési területek részletes kifejtése .....	63
2. Összegző táblázat - A Helyi Esélyegyenlőségi Program Intézkedési Terve (HEP IT) .....	70
3. Megvalósítás .....	78
A megvalósítás előkészítése .....	78
A megvalósítás folyamata .....	78
Monitoring és visszacsatolás .....	80
Nyilvánosság .....	80
Érvényesülés, módosítás .....	81
4. Elfogadás módja és dátuma .....	82

## Helyi Esélyegyenlőségi Program (HEP)

### Bevezetés

Összhangban az Egyenlő Bánásmódról és az Esélyegyenlőség Főmozdításáról szóló 2003. évi CXXV. törvény, a helyi esélyegyenlőségi programok elkészítésének szabályairól és az esélyegyenlőségi mentorokról szóló 321/2011. (XII. 27.) Korm. rendelet és a helyi esélyegyenlőségi program elkészítésének részletes szabályairól szóló 2/2012. (VI. 5.) EMMI rendelet rendelkezésével, Csólyospálos Község Önkormányzata Esélyegyenlőségi Programban rögzíti az esélyegyenlőség érdekében szükséges feladatokat.

Az önkormányzat vállalja, hogy az elkészült és elfogadott Esélyegyenlőségi Programmal összehangolja a település más dokumentumait (Költségvetési koncepció, Gazdasági program, Településfejlesztési stratégia, Településrendezési terv, Településszerkezeti terv, Településfejlesztési koncepció) valamint az önkormányzat fenntartásában lévő intézmények működtetését. Vállalja továbbá, hogy az Esélyegyenlőségi Program elkészítése során bevonja partneri kapcsolatrendszerét, különös tekintettel a köznevelés állami és nem állami intézményfenntartóira.

Jelen helyzetelemzés az Esélyegyenlőségi Program megalapozását szolgálja.

### A település bemutatása

Lakosság száma: 1694 fő, Belterület: 90 ha, Külterület: 6420 ha.

A felülvizsgált időpontban (2015) a lakosság száma 1682 fő.

A felülvizsgált időpontban (2017) a lakosság száma 1657 fő.

A település Bács-Kiskun megye délkeleti csücskében, a Kiskunság keleti peremén, Kiskunmajstól 12 km-re, a Szegedre vezető műút mentén fekszik.

A terület az őskortól kezdve folyamatosan lakott volt, bronzkori és népvándorlás kori jelentőségét régészeti források

igazolják. A falu határából került elő a híres csólyosi kun sírlelet.

A XV. századi írott forrásokból már ismert a Halas központú kun szállások területén fekvő Csólyosszállása és Pálos helységek neve is. A XVIII. századi jászkun redempció következtében a kiskunmajsai - szegedi műút nyugati oldalán fekvő Pálospuszta Kiskunmajsához, az út keleti oldalán levő Csólyospuszta Kiskunfélegyházához tartozott.

A két puszta egyesítésére, önálló községgé válására már a századfordulót követően helyi kezdeményezések indultak. Csólyospálos falu azonban csak 1945-ben kezdhetett meg önálló életét. A név azonban a két puszta tanyavilágára vonatkozott, hiszen ekkor a faluközpont még nem alakult ki.

A község belterületét 1948-ban jelfölték ki. A következő évek során épült fel a majsai út mentén a községközpont és az orvosi rendelő, megkezdődött a telefonhálózat kiépítése.

1962-re alakultak ki az utcák. Ebben az időben adták át az új postahivatalt, majd a tűzoltó szertárat és a könyvtárat, felállították a hidrolóbuszt. A 70-es évek elején került sor a tanyai iskolák villamosítására és megkezdődött a tanyák villamosítása is. Az ekkor nagy erővel induló lakóház-építkezések eredményeképp kialakult a falu belterületének mai szerkezete. Bár a falu határában egyre több az elhagyott, romos tanya, a külterületen élők száma ma is jelentős.

A Kiskunság keleti peremén fekvő település tafaja futóhomok, foltokban jobb minőségű földdel.



Határában homok puszták, szikesek, erdők, zsombékos laposok váltják egymást. Környékén édesvízi mészkő felszíni előfordulása miatt tájvédelmi terület van. Éghajlatának jellegzetessége az országosan is kiemelkedően nagy hőingadozás.

A lakosság több mint fele mezőgazdaságból él. Jelentős a kukorica-, gabona- és zöldségtermesztés, a szarvasmarha- és sertésstenyésztés. Csólyospáloson 63 egyéni vállalkozót tartanak nyilván.

A településen a 70-es évektől elkezdődő nagyobb arányú építkezéseknek köszönhetően jelenleg 1005 lakóház van, melynek fele vezetékes ivóvízzel ellátott. A villanyhálózat kiépítését 1958-ban kezdték meg. A külterület villamosítása 1972-ben indult meg, 1980-ra közel félezer tanyában égett a villany. Az 1984-ben üzembe helyezett gázhálózatba mára a lakások 39 %-a kapcsolódott be. A község minden utcája szilárd útburkolattal ellátott. A szervezett kommunális szilárdhulladék-gyűjtés és elhelyezés megoldott. A lakások 30 %-ában működik vezetékes telefon.

A 70-es évek közepéig négy külterületi iskola működött a település tanyavilágában lakó diákok oktatásának biztosítására. Ma a központban levő iskola a település egyetlen oktatási intézménye, melyet 2015/16-os tanévben 140 tanuló látogatott. A Nyilnikék Óvoda 57 kisgyereket lát el.

A 2015-ben történt felülvizsgálat során az alábbi kiegészítést tettük:

A táblázatok adatait aktualizáltuk.

Az adatok alapján a lakónépesség számában évről évre kismértékű csökkenés tapasztalható.

A 2017-ben történt felülvizsgálat során az alábbi kiegészítést tettük:

A táblázatok adatait aktualizáltuk.

Az adatok alapján a lakónépesség számában évről évre kismértékű csökkenés tapasztalható.

### 1. számú táblázat - Lakónépesség száma az év végén

	Fő	Változás
2007	1728	96%
2008	1699	98%
2009	1679	99%
2010	1660	99%
2011	1658	100%
2012	1574	95%
2013	1643	104%
2014	1544	94%
2015	1538	100%
2016	1533	99%

Forrás: TóIB, KSH Tslai.

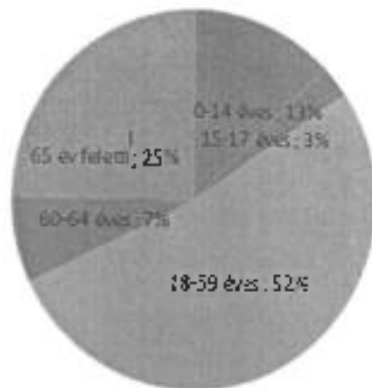
### 2. számú táblázat - Állandó népesség

	fő			%	
	nők	férfiak	összesen	nők	férfiak
0-14 éves	109	110	219	50%	50%
15-17 éves	23	27	50	46%	54%
18-59 éves	445	493	938	47%	53%

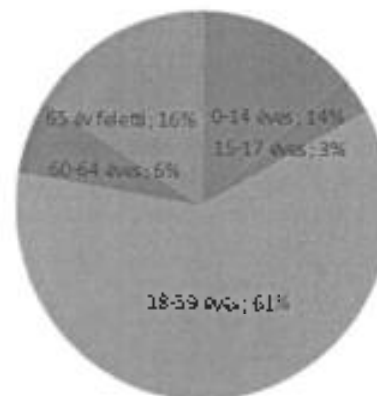
60-64 éves	63	51	114	55%	45%
65 év feletti	211	131	342	62%	38%

Forrás: ICI, KSH-TSTAI

Átlandó népesség - nők



Átlandó népesség - férfiak



## Értékeink, küldetésünk

Az esélyegyenlőség minden ember számára egyformán fontos érték. Az esélyegyenlőség biztosítására kiemelt figyelmet kell fordítani annak érdekében, hogy minden ember egyformán férhessen hozzá a közszolgáltatásokhoz, egyformán kezeljék a munka világában tekintet nélkül arra, hogy az illető férfi vagy nő, gyermek vagy idős ember, fogyatékkal élő vagy mélyszegénységben élő személy.

A 2015-ben történt felülvizsgálal során az alábbi kiegészítést tettük:

Hátrányos megkülönböztetés által leginkább sújtott csoportok lehetnek:

- akadályozott/fogyatékossgal élő/megváltozott munkaképességű emberek
- alacsony végzettségűek, iskolából lemorzsolódók
- pályakezdő fiatalok, munkatapasztalattal nem rendelkezők
- (tartósan) munkanélküliek
- alacsony munkaintenzitású háztartásban élő emberek
- romák
- szegregátumok lakói
- rossz közlekedésű településeken élők
- (jövedelmi, lakhatási) szegények
- migránsok
- fogvatartottak, börtönből szabadultak
- szenvedélybetegek
- hajléktalanok
- hátrányos helyzetű családokban/ állami gondoskodásban élő gyerekek, fiatalok
- 45 év feletti inaktívok
- idősek

A csoportok között átfedések lehetségesek, illetve a hátrányok halmozódhatnak.

Az önkormányzat közigazgatási területén a fent meghatározott célcsoportok tekintetében kellő figyelmet kell fordítani a munkavállalás lehetőségeire, társadalomban való elfogadtatásukra, kellő színvonalú oktatásra, közszolgáltatásokhoz való egyenlő hozzáférésre. A lehetőségek kiaknázására segítségül szolgál a most megalkotott helyi esélyegyenlőségi program. Településünk nagy hangsúlyt fektet arra, hogy az esélyegyenlőségi programban kitűzött célok megvalósítása során a községben működő civil szervezetekkel, intézményekkel folyamatosan együttműködjön. A hatékonyabb probléma megoldás érdekében önkormányzatunk akár más településekkel is kész társulni.

## Célok

### A Helyi Esélyegyenlőségi Program átfogó célja

Az esélyegyenlőség elősegítésének célja a megkülönböztetésből fakadó hátrányok társadalmi szintű csökkentése. A programok végrehajtása során, ez olyan csoportok segítését és szempontjaik kiemelt figyelembevételét jelenti, melyek saját erejükből nem lennének képesek a hátrányaikból fakadó nehézségek leküzdésére, fokozottan ki vannak téve a hátrányos megkülönböztetés veszélyének, illetve támogatásra szorulnak a programok forrásaihoz történő hozzáférés során.

Csólyospálos Község Önkormányzata az Esélyegyenlőségi Program elfogadásával érvényesíteni kívánja:

- az egyenlő bánásmód, és az esélyegyenlőség biztosításának követelményét,
- a közszolgáltatásokhoz történő egyenlő hozzáférés elvét,
- a diszkriminációmentességet,
- szegregációmentességet,
- a foglalkoztatás, a szociális biztonság, az egészségügy, az oktatás és a lakhatás területén a helyzetelemzés során feltárt problémák komplex kezelése érdekében szükséges intézkedéseket. A köznevelési intézményeket – az óvoda kivételével – érintő intézkedések érdekében együttműködik az intézményfenntartó központi területi szerveivel (tankörülettel).

### A HEP helyzetelemző részének célja

Elsődleges célunk számba venni a 321/2011. (XII. 27.) Korm. rendelet 1. § (2) bekezdésében nevesített, esélyegyenlőségi szempontból fókuszban lévő célcsoportokba tartozók számát és arányát, valamint helyzetét a településen.

E mellett célunk a célcsoportba tartozókra vonatkozóan áttekinteni a szolgáltatásokhoz történő hozzáférésük alakulását, valamint feltárni az ezeken a területeken jelentkező problémákat.

### A 2015-ben történt felülvizsgálat során az alábbi kiegészítést tettük:

További célunk meghatározni az e csoportok esélyegyenlőségét elősegítő feladatokat, és azokat a területeket, melyek fejlesztésre szorulnak az egyenlő bánásmód érdekében:

- képzettséghez való hozzáférés
- munkaerő-piaci pozícióhoz és foglalkoztatási feltételekhez való hozzáférés
- lakhatáshoz és lakhatási környezethez való hozzáférés
- egészségügyi szolgáltatáshoz való hozzáférés
- közlekedéshez való hozzáférés
- társadalmi és közösségi kapcsolatrendszerhez való hozzáférés
- információhoz való hozzáférés
- közszolgáltatásokhoz való hozzáférés (szociális, gyermekjóléti, és más kormányzati, önkormányzati közszolgáltatások) továbbá
- hatalomhoz, önrendelkezéshez, önérvényesítéshez való hozzáférés

- befogadó közösséghez való hozzáférés – szemléletformálás

A célok megvalósításának lépéseit, azok forrásigényét és végrehajtásuk tervezett ütemezését az HEP IT tartalmazza.

#### A HEP IT célja

Célunk a helyzetelemzésre építve olyan beavatkozások részletes tervezése, amelyek konkrét elmozdulásokat eredményeznek az esélyegyenlőségi célcsoportokhoz tartozók helyzetének javítása szempontjából.

További célunk meghatározni a beavatkozásokhoz kapcsolódó kommunikációt.

Szintén célként határozzuk meg annak az együttműködési rendszernek a felállítását, amely a programalkotás és végrehajtás során biztosítja majd a megvalósítás, nyomon követés, ellenőrzés-értékelés, kiigazítás támogató strukturális rendszerét, vagyis a HEP Fórumot és a hozzá kapcsolódó tematikus munkacsoportokat.

## A Helyi Esélyegyenlőségi Program Helyzetelemzése (HEP HE)

### 1. Jogszabályi háttér bemutatása

#### 1.1 A program készítését előíró jogszabályi környezet rövid bemutatása

A helyi esélyegyenlőségi program elkészítését az egyenlő bánásmódról és az esélyegyenlőség előmozdításáról szóló 2003. évi CXXV. törvény (továbbiakban: Ebktv.) előírásai alapján végeztük. A program elkészítésére vonatkozó részletszabályokat a lörvény végrehajtási rendeletei,

- a helyi esélyegyenlőségi programok elkészítésének szabályairól és az esélyegyenlőségi mentorokról” szóló 321/2011. (XII.27.) Korm. rendelet „2. A helyi esélyegyenlőségi program elkészítésének szempontjai” fejezete és
- a helyi esélyegyenlőségi program elkészítésének részletes szabályairól szóló 2/2012 (VI.5.) EMMI rendelet alapján alkalmaztuk, különös figyelmet fordítva, Magyarország Alaptörvényében foglaltakra:

#### ALAPVETÉS

- O) cikk

Mindenki felelős önmagáért, képességei és lehetőségei szerint köteles az állami és közösségi feladatok ellátásához hozzájárulni.

- P) cikk5

A természeti erőforrások, különösen a termőföld, az erdők és a vízkészlet, a biológiai sokféleség, különösen a honos növény- és állatfajok, valamint a kulturális értékek a nemzet közös örökségét képezik, ameknek védelme, fenntartása és a jövő nemzedékek számára való megőrzése az állam és mindenki kötelessége.

- SZABADSÁG és FELELŐSSÉG

- II. cikk

Az emberi méltóság sérthetetlen. Minden embernek joga van az élethez és az emberi méltósághoz, a magzat életét a fogantatástól kezdve védelem illeti meg.

- IV. cikk

Mindenkinek joga van a szabadsághoz és a személyi biztonsághoz.

- XI. cikk

Minden magyar állampolgárnak joga van a művelődéshez.

- XII. cikk

Mindenkinek joga van a munka és a foglalkozás szabad megválasztásához, valamint a vállalkozáshoz. Képességeinek és lehetőségeinek megfelelő munkavégzéssel mindenki köteles hozzájárulni a közösség gyarapodásához.

Magyarország törekszik megteremteni annak feltételeit, hogy minden munkaképes ember, aki dolgozni akar, dolgozhasson.

- XIII. cikk

Mindenkinek joga van a tulajdonhoz és az örökléshez. A tulajdon társadalmi felelősséggel jár.

- XV. cikk

A törvény előtt mindenki egyenlő. Minden ember jogképes.

Magyarország az alapvető jogokat mindenkinek bármely megkülönböztetés, nevezetesen faj, szín, nem, fogyatékoság, nyelv, vallás, politikai vagy más vélemény, nemzeti vagy társadalmi származás, vagyoni, születési vagy egyéb helyzet szerinti különbségtétel nélkül biztosítja.

A nők és a férfiak egyenjogúak.

Magyarország az esélyegyenlőség és a társadalmi felzárkózás megvalósulását külön intézkedésekkel segíti.

Magyarország külön intézkedésekkel védi a családokat, a gyermekeket, a nőket, az időseket és a fogyatékkal élőket.

- XVI. cikk

Minden gyermeknek joga van a megfelelő testi, szellemi és erkölcsi fejlődéséhez szükséges védelemhez és gondoskodáshoz.

A szülőknek joguk van megválasztani a gyermeküknek adandó nevelést.

A szülők kötelesek kiskorú gyermekükről gondoskodni. E kötelezettség magában foglalja gyermekük taníttatását.

A nagykorú gyermeknek kötelesek rászoruló szüleikről gondoskodni.

- XVII. cikk

Minden munkavállalónak joga van az egészségét, biztonságát és méltóságát tiszteletben tartó munkafeltételekhez.

Minden munkavállalónak joga van a napi és heti pihenőidőhöz, valamint az éves fizetett szabadsághoz.

- XIX. cikk

(1)<sup>23</sup> Magyarország arra törekszik, hogy minden állampolgárának szociális biztonságot nyújtson. Anyaság, betegség, rokkantság, fogyatékoság, özvegyiség, árvaság és önhibáján kívül bekövetkezett munkanélküliség esetén minden magyar állampolgár törvényben meghatározott támogatásra jogosult.

- XX. cikk

Mindenkinek joga van a testi és lelki egészséghez.

- XXV. cikk

Mindenkinek joga van ahhoz, hogy egyedül vagy másokkal együtt, írásban kérelemmel, panasszal vagy javaslattal forduljon bármely közhatalmat gyakorló szervhez.

- XXIX. cikk

A Magyarországon élő nemzetiségek államalkotó tényezők. Minden, valamely nemzetiséghez tartozó magyar állampolgárnak joga van önazonossága szabad vállalásához és megőrzéséhez. A Magyarországon élő nemzetiségeknek joguk van az anyanyelvhasználathoz, a saját nyelven való egyéni és közösségi névhasználathoz, saját kultúrájuk ápolásához és az anyanyelvű oktatáshoz.

A Magyarországon élő nemzetiségek helyi és országos önkormányzatokat hozhatnak létre.

(3)<sup>25</sup> A Magyarországon élő nemzetiségek jogaira vonatkozó részletes szabályokat, a nemzetiségeket és a nemzetiségként való elismerés feltételeit, valamint a helyi és országos nemzetiségi önkormányzatok megválasztásának szabályait sarkalatos törvény határozza meg. Sarkalatos törvény a nemzetiségként való elismerést meghatározott idejű honossághoz és meghatározott számú, magát az adott nemzetiséghez tartozónak valló személy kezdeményezéséhez kötheti.

- XXX. cikk

Teherbíró képességének, illetve a gazdaságban való részvételének megfelelően mindenki hozzájárul a közös szükségletek fedezéséhez.

A közös szükségletek fedezéséhez való hozzájárulás mértékét a gyermekek nevelők esetében a gyermeknevelés kiadásainak figyelembevételével kell megállapítani.

A 2015-ben történt felülvizsgálat során a fentebb olvasható Magyarország Alaptörvényében foglaltakat részletező Alapvetéssel és a különböző ide vonatkozó cikkekkkel egészítettük ki a helyi esélyegyenlőségi programot.

A helyi esélyegyenlőségi programokban tekintettel kell lenni az alábbi törvényekre is:

- a Magyarország helyi önkormányzatairól szóló 2011. évi CLXXXIX. törvény (továbbiakban: MÖtv.)
- a szociális igazgatásról és szociális ellátásokról szóló 1993. évi III. törvény (továbbiakban: Szt.)
- a foglalkoztatás elősegítéséről és a munkanélküliek ellátásáról szóló 1991. évi IV. törvény (továbbiakban: Ft.)
- a nemzetiségek jogairól szóló 2011. évi CLXXIX. törvény (továbbiakban: nemzetiségi törvény)
- az egészségügyről szóló 1997. évi CLIV. törvény (továbbiakban: Eütv.)
- a gyermekek védelméről és a gyámsági igazgatásról szóló 1997. évi XXXI. törvény (továbbiakban: Gyvt.)
- a nemzeti köznevelésről szóló 2011. évi CXC. törvény (továbbiakban: Nktv.)

előírásaira.

Az egyenlő bánásmódról és az esélyegyenlőség előmozdításáról szóló 2003. évi CXXV. törvényben foglalt helyi esélyegyenlőségi programok intézkedései kapcsolódnak a következőkben felsorolt, EU és nemzeti szintű stratégiákhoz, ágazati politikákhoz: EU 2020 stratégia, Nemzeti Reform Program, Nemzeti Társadalmi Felzárkózási Stratégia, „Legyen jobb a gyerekeknek!” Nemzeti Stratégia, Roma Integráció Évtizede Program, Nemzeti Ifjúsági Stratégia, Idősügyi Nemzeti Stratégia, Nemzeti Drogellenes Stratégia, Nemzeti Bűnmegelőzési Stratégia, Nemzeti Fenntartható Fejlődés Keretstratégia, Országos Fogyatékoságügyi Program.

## 1.2 Az esélyegyenlőségi célcsoportokat érintő helyi szabályozás rövid bemutatása

Csölyospálos Önkormányzata az alábbi helyi rendeleteket hozta, melyek érintik az esélyegyenlőségi célcsoportokat:

8/2006.(V.19.) rendelet a lakásépítési és vásárlás helyi támogatásáról alapján a képviselő-testület kamatmentes kölcsön formájában támogatja a csölyospálosi lakóhellyel rendelkező, illetve Csölyospáloson letelepedni kívánó fiatalokat.

A 2015-ben történt felülvizsgálat során az alábbi kiegészítést tettük:

A 4/2015.(II.27.) rendelet a szociális rászorultságtól függő pénzbeli és természetbeni települési támogatásokról, valamint a szociális szolgáltatásokról szóló rendelet szabályozza a települési támogatások folyósításának feltételeit, valamint a személyes gondoskodást nyújtó szociális alapszolgáltatások igénybővítésének feltételeit.

A 6/2014. (IV.07.) rendelet a fiatalok életkezdési támogatásáról, melynek célja, hogy a felnőtté váló gyermek önálló élete indulásakor biztonságosabb anyagi háttérrel kezdhesse meg a továbbtanulást, a pályakezdést, az otthonteremtést és a családalapítást.

## 2. Stratégiai környezet bemutatása

### 2.1 Kapcsolódás helyi stratégiai és települési önkormányzati dokumentumokkal, koncepciókkal, programokkal

Az alábbiakban azon jogszabályi rendelkezéseket soroljuk fel, amelyek valamilyen módon kapcsolatban állnak a Helyi Esélyegyenlőségi Programmal. Helyzetelemzésünk során az önkormányzati dokumentumokat, valamint helyi adatgyűjtések eredményét vettük figyelembe.

#### Felhasznált dokumentumok:

- Gazdasági program
- Helyi Építési Szabályzat
- Településrendezési Szabályzat
- Kiskunmajsai Többcélú Kistérségi Társulás Szolgáltatástervezési Konceptiója

A 2015-ben történt felülvizsgálat során a fentebb felsorolt dokumentumok aktuális változatát, ide vonatkozó részeit vettük figyelembe a helyi esélyegyenlőségi program felülvizsgálatakor.

A 2017-ben történt felülvizsgálat során a fentebb felsorolt dokumentumok aktuális változatát, ide vonatkozó részeit vettük figyelembe a helyi esélyegyenlőségi program felülvizsgálatakor.

### **2.2 A helyi esélyegyenlőségi program térségi, társulási kapcsolódásainak bemutatása**

Csölyospálos község 2013. március 1. napjától Kömpöc községgel közös önkormányzati hivatalt tart fenn. Ezen időpont előtt is közös együttműködés jellemezte a két települést, valamint a képviselő-testületeket is. A Klebelsberg Intézmény megalakulása előtt az általános iskolai oktatást is együttműködés keretében biztosította a település intézményfenntartó társulás formájában Üllés és Forráskút településekkel. Községünk tagja a Kiskunmajsai Többcélú Kistérségi Társulásnak. A társulás megalakításának célja az önkormányzatokat érintő szolgáltatások magasabb színvonalon történő biztosítása volt. Ma is működő ellátások: bölcsődei ellátás, ápolást gondozást nyújtó szakosított ellátás, jelzőrendszeres házi segítségnyújtás, családsegítés, támogató szolgálat, helyettes szülői hálózat. Csölyospálos a központi orvosi ügyelet igénybevételét biztosítja a község lakóinak a társulás keretein belül.

A 2017-ben történt felülvizsgálat során az alábbi változások történtek:

A gyermekjóléti szolgálat – összehangolva a gyermekeket ellátó egészségügyi és nevelési oktatási intézményekkel, ill. szolgálatokkal – szervezési, szolgáltatási és gondozási feladatokat végez. Az önkormányzat a gyermekjóléti szolgáltatás feladatairól – a Kistérségi Gyermekjóléti és Szociális Szolgáltató Intézmény Gyermekjóléti Szolgálat (Kiskunmajsa, Fő utca 83. ) (2016. január 1. től Kiskunmajsai Gyermekjóléti, Szociális és Egészségügyi Szolgáltató Intézmény Család – és Gyermekjóléti Központ, 6120. Kiskunmajsa, Fő u 79. ) útján – társulás keretében gondoskodik. E feladat településünkön történő ellátására az intézmény 2016. január 1. napjától Hunyadi Erika családgondozót bízta meg. Az ellátás igénybevétele önkéntes, kivéve ha a jegyző kötelezővé teszi.

### **2.3 A települési önkormányzat rendelkezésére álló, az esélyegyenlőség szempontjából releváns adatok, kutatások áttekintése, adathiányok kimutatása**

Az esélyegyenlőség szempontjából releváns adattípusokat a 2/2012. (VI. 5.) EMMI rendelet 1. számú melléklete tartalmazza.

A program elkészítéséhez felhasznált adatok többsége a TEIR adatbázisból a KSH statisztikai adatállományából került áttelepítésre. Fontos részét képezi a programnak a helyben gyűjtött, központi adatbázisban nem található adatok is.

Természetesen településünkön is észleltünk olyan területeket, ahol hiányosak a meglévő adatok, különösen a mélyszegénységben élőkre vonatkozóan tapasztaltuk ezt. Önkormányzatunk a jövőre nézve fontos kiemelésnek tartja, hogy ezeken a területeken a hiányzó adatokat pótolja. Ennek érdekében adatgyűjtést kezdeményezünk, hogy a Helyi Esélyegyenlőségi Program következő felülvizsgálatának időpontjára még szélesebb látókörrel rendelkezünk a védett célcsoportok tekintetében.

A 2015-ben történt felülvizsgálat során az alábbi kiegészítést tettük:



A legfrissebb adatokat 2014-re vonatkozóan sajnos nem minden területen sikerült elérni, így bizonyos adattábláknál 2013-ig szerepelnek a számok, mivel a TEIR rendszerből eddig az időpontig férhetőek hozzá az adatok. A helyi adatgyűjtésből származó adatoknál igyekeztünk a legaktuálisabban hozzáférhető információkat használni.

A 2017-ben történt felülvizsgálat során az alábbi kiegészítést tettük:

A legfrissebb adatokat 2016-re vonatkozóan sajnos nem minden területen sikerült elérni, így bizonyos adattábláknál 2015-ig szerepelnek a számok, mivel a TEIR rendszerből eddig az időpontig férhetőek hozzá az adatok. A helyi adatgyűjtésből származó adatoknál igyekeztünk a legaktuálisabban hozzáférhető információkat használni.

### 3. A mélyszegénységben élők és a romák helyzete, esélyegyenlősége

Napjainkban egyre gyakrabban használt fogalom a mélyszegénység. Nem csak tudományos fogalom a szociológiában, de a hétköznapi élet jelensége. Azt jelenti, amikor valaki vagy valakik tartósan a létminimum szintje alatt élnek és szinte esélyük sincs arra, hogy ebből önértékből kilépjenek.

A mélyszegénység összetett jelenség, amelynek okai többek között társadalmi és gazdasági hátrányok, iskolai, képzettségbeli és foglalkoztatottságbeli deficitekben mutatkoznak meg, és súlyos megélhetési zavarokhoz vezetnek. A szegénység kialakulásának okai többek között a rendszerváltást követően a munkahelyek megszűnésére, a munkanélküliségre, a munkaerő-piaci esélyek szűkülésére – nem kis részben az oktatás és képzés hiányosságaira –, a jóléti ellátások által kezelni nem tudott egyéni, családi válsághelyzetekre, a megfelelő ellátásokhoz, szolgáltatásokhoz történő hozzáférés hiányosságaira vezethetők vissza. A mélyszegénység hatása az alapvető létfeltételekben, a lakhatási, táplálkozási körülményekben, az érintettek egészségi állapotában is jelentkezik.

A településen tapasztalható „szegénység” nem feleltethető meg teljesen az előbb kifejtett mélyszegénység fogalmának. Nagyon sokan próbálkoznak a mezőgazdaságból megélni (állattenyésztés, növénytermesztés), még ha ez csak arra is elég, hogy a saját családjuk részére megtermeljék a szükséges zöldséget és gyümölcsöt, valamint felneveljenek egy-két baromfit, sertést.

Csolyospálos esélyegyenlőségi programjának elkészítése során kiemelt figyelmet fordítunk a mélyszegénységben élőkre. A roma nemzetiségűek létszáma településünkön nem számottevő, a népszámlálás adatai alapján senki nem vallotta magát romának.

#### 3.1 Jövedelmi és vagyoni helyzet

A mélyszegénység összetett jelenség, amelynek okai többek között társadalmi és gazdasági hátrányok, iskolai, képzettségbeli és foglalkoztatottságbeli deficitekben mutatkoznak meg, és súlyos megélhetési zavarokhoz vezetnek. A szegénység kialakulásának okai többek között a rendszerváltást követően a munkahelyek megszűnésére, a munkanélküliségre, a munkaerő-piaci esélyek szűkülésére –nem kis részben az oktatás és képzés hiányosságaira. A jóléti ellátások által kezelni nem tudott egyéni, családi válsághelyzetekre, a megfelelő ellátásokhoz, szolgáltatásokhoz történő hozzáférés hiányosságaira vezethetők vissza (A tartós szegénység csökkentésének lehetőségei Magyarországon, Budapest Intézet, 2012., [www.budapestinstitute.eu/wp-content/uploads/31\\_tartos\\_szegenyseg\\_okok\\_1.1.pdf](http://www.budapestinstitute.eu/wp-content/uploads/31_tartos_szegenyseg_okok_1.1.pdf)). A mélyszegénység hatása az alapvető létfeltételekben, a lakhatási, táplálkozási körülményekben, az érintettek egészségi állapotában is jelentkezik.

Az alábbiak azon alapvető jogszabályi rendelkezések, amelyek a foglalkoztatási és szociális, valamint egészségügyi ellátásokhoz történő hozzáférés, a lakhatási körülmények javítását szolgálják.

- 1993. évi III. törvény a szociális igazgatásról és szociális ellátásokról (továbbiakban: Szt.)

- a családok támogatásáról szóló 1998. évi LXXXIV. törvény (a továbbiakban: Cst.)
- a foglalkoztatás elősegítéséről és a munkanélküliek ellátásáról szóló 1991. évi IV. törvény (a továbbiakban: Ft.)

A településünkön élőknek egyre nagyobb nehézséget jelent jelenlegi életkörülményeik fenntartása. Ennek oka többek között munkahelyek hiánya, az egyre növekvő munkanélküliség.

Az alacsony jövedelműek bevételeinek számottevő része származik a pénzbeli juttatások rendszereiből.

### 3.2 Foglalkoztatottság, munkaerő-piaci integráció

A foglalkoztatás és a munkavégzés a mindenki számára biztosítandó esélyegyenlőség kulcselvei, s jelentősen hozzájárulnak a polgároknak a gazdasági, társadalmi és kulturális életben való teljes jogú részvételéhez.

A 2011. évi népszámlálás adatai alapján Csölyospályoson senki sem vallotta magát roma kisebbséghez tartozónak.

Az elmúlt években a mélyszegénységben élők, hátrányos helyzetűek munkaerőpiacra történő visszakérülése érdekében az önkormányzat közfoglalkoztatással igyekezett segíteni a munkavégzéshez kapcsolt, munkajövedelemmel járó foglalkoztatást.

Az esélyegyenlőtlenség meglétét bizonyító esetekről nem érkezett jelzés, ha mégis érzékelhető a mindennapok során, az a társadalomban meglévő előítéletek alapján értelmezhető.

#### a) foglalkoztatottak, munkanélküliek, tartós munkanélküliek száma, aránya

Településünkön 2011-ben a munkaképes korú lakónépesség 5,2% a nyilvántartott álláskereső, mely alacsonyabb az országos átlagnál.

#### 3.2.1. számú táblázat - Nyilvántartott álláskeresők száma és aránya, 15-64 évesek száma

év	15-64 év közötti lakónépesség (fő)			nyilvántartott álláskeresők száma (fő)					
	nő	férfi	összesen	nő		férfi		összesen	
	fő	fő	fő	fő	%	fő	%	fő	%
2008	825	874	1699	43	5,20%	24	2,70%	67	3,90%
2009	830	849	1679	45	5,40%	45	5,30%	90	5,40%
2010	822	838	1660	52	6,30%	45	5,40%	97	5,80%
2011	835	823	1658	46	5,50%	41	5,00%	87	5,20%
2012	512	541	1053	57	6,05%	44	6,35%	101	6,15%
2013	501	547	1048	46	6,23%	45	7,05%	91	6,58%
2014	539	579	1118	37	6,9%	36	6,2%	73	6,5%
2015	481	533	1017	39	8,1%	31	5,8%	70	6,9%
2016	471	527	998	28	5,9%	25	4,7%	53	5,3%

Forrás: Né K, Nemzeti Munkaügyi Hivatal

A 2015-ben történt felülvizsgálat során az alábbi kiegészítést tettük:

A 2011-es év adataihoz képest növekedett a munkanélküliek aránya a településen, 2013-ban 91 fő álláskeresőt regisztráltak.

A 2017-ben történt felülvizsgálat során az alábbi kiegészítést tettük:

A 2014-es év adataihoz képest növekedett a munkanélküliek aránya a nők vonatkozásában a férfiak tekintetében pedig csökkent a településen, 2015-ben 70 fő álláskeresőt regisztráltak.

A területileg illetékes Munkaügyi Központtal is, - amely jelenleg a Bács-Kiskun Megyei Kormányhivatal Kiskunmajsai Járási Hivatal Foglalkoztatási Osztálya - fel lehet venni a kapcsolatot, érdeklődni az aktuálisan kiírt állásokkal, munkalehetőségekkel, valamint az egyéb képzési lehetőségekkel kapcsolatban.

**b) alacsony iskolai végzettségűek foglalkoztatottsága**

### 3.2.6. számú táblázat - Regisztrált munkanélküliek száma iskolai végzettség szerint

év	nyilvántartott álláskereső száma összesen	A nyilvántartott álláskeresők megoszlása iskolai végzettség szerint					
		8 általánosnál alacsonyabb végzettség		8 általános		8 általánosnál magasabb iskolai végzettség	
		fő	%	fő	%	fő	%
2008	67	2	3,00%	21	31,30%	44	65,70%
2009	90	2	2,20%	23	25,60%	65	72,20%
2010	97	3	3,10%	28	28,90%	66	68,00%
2011	87	2	2,30%	31	35,60%	54	62,10%
2012	101	4	3,96%	37	36,64%	60	59,40%
2013	91	5	5,50%	27	29,67%	59	64,83%
2014	73	4	5,50%	24	32,90%	45	61,60%
2015	70	4	5,70%	28	40,00%	38	54,30%
2016	53	4	5,70%	22	41,50%	27	50,90%

Forrás: Te.R, KSH Tstar.

Csolyospáloson a nyilvántartott álláskeresők mindössze 2,3%-a nem rendelkezik általános iskolai végzettséggel. Számukra az iskolai végzettség, szakképzettség hiánya megnehezíti az elhelyezkedést.

A 2015-ben történt felülvizsgálat során az alábbi kiegészítést tettük:

A 2012 és 2013-as év adatait összehasonlítva a korábbi adatokkal, megfigyelhető, hogy növekedés tapasztalható az alacsony iskolai végzettségűek számában.

Az általános iskolai végzettség hiánya komoly probléma az álláskeresőknél és az elhelyezkedésben. Törekedni kell arra, hogy ezeknek az embereknek lehetőséget tudjunk biztosítani arra, hogy még tudják szerezni az általános iskolai végzettséget, ezáltal növelni tudják munkaerő-piaci esélyeiket. Ezzel a területen kapcsolatban a Bács-Kiskun Megyei Kormányhivatal Kiskunmajsai Járási Hivatal Foglalkoztatási Osztályánál és a Türr István Képző és Kutató Intézetnél is folyamatosan lehet érdeklődni, a különböző képzések tekintetében is, amelyek az alacsony iskolai végzettségűeket célozzák meg.

A 2017-ben történt felülvizsgálat során az alábbi kiegészítést tettük:

A 2015 évi adatokat összehasonlítva a korábbi évek adataival megállapítható, hogy az álláskeresők száma csökkent, viszont a nyolc általánosnál alacsonyabb végzettségűek és a nyolc általános iskolai végzettségűek

aránya növekedett, még a nyolc általánosnál magasabb iskolai végzettségűek száma arányaiban növekedett.

**c) közfoglalkoztatás**

Az Önkormányzat aktív szerepet vállal abban, hogy a településen élő munkanélkülieknek munkalehetőséget biztosítson. Részt vesz a Kormány által meghirdetett Startmunka közfoglalkoztatási programban.

**3.2.9. számú táblázat - Közfoglalkoztatásban résztvevők száma**

év	közfoglalkoztatottak száma
2010	5
2011	14
2012	14
2013	12
2014	15
2015	15
2016	18

Forrás: helyi adatgyűjtés

A 2015-ben történt felülvizsgálat során az alábbi kiegészítést tettük:

A 2014-es évben a közfoglalkoztatásban részt vettek száma 15 fő volt, ami az eddigi legmagasabb arány a 2010 és 2014 év közötti adatokat figyelembe véve.

A közfoglalkoztatás keretében gyermekfelügyelet ellátása, konyhai kisegítő munka biztosítása, takarító személyzet alkalmazása, zöldterületek gondozása, dűlőutak karbantartása, csatornák tisztántartása valósult meg.

A 2017-ben történt felülvizsgálat során az alábbi kiegészítést tettük:

2015-ös adathoz képest a közfoglalkoztatottak száma 27%-kal nőtt.

*d) a foglalkoztatáshoz való hozzáférés esélyének mobilitási, információs és egyéb tényezői (pl. közlekedés, potenciális munkalehetőségek, tervezett beruházások, lehetséges vállalkozási területek, helyben/létszámú működő foglalkoztatási programok stb.)*

A foglalkoztatáshoz való hozzáférés esélyei a közlekedés területén adóttak. Bár vasútvonal községünkön nem megy keresztül, a busz közlekedés azonban jónak mondható.

Az állami szektornak nagy szerepe van a helyi munkaerő foglalkoztatásában.

A vállalkozói szektor szerepe nem túl jelentős, egy két kivétellel szinte csak családi vállalkozások, családi gazdaságok vannak, amelyek nem foglalkoztatnak nagy létszámú munkaerőt.

A 2015-ben történt felülvizsgálat során az alábbi kiegészítést tettük:

A DAKK Dél-alföldi Közlekedési Központ Zrt. illetékességi területébe tartozó járatok közlekednek a településen. Az országos és regionális autóbuszvonalakat érintő menetrend módosításokkal kapcsolatban tájékoztatást a [www.dakk.hu](http://www.dakk.hu) internetes oldalon és egyéb helyi közlemények formájában értesülnek a helyi lakosok.

*e) fiatalok foglalkoztatását és az oktatásból a munkaerőpiacra való átmenetet megkönnyítő programok a településen; képzéshez, továbbképzéshez való hozzáférésük*

**3.2.4. számú táblázat - Pályakezdő álláskereső száma és a 18-29 éves népesség száma**

év	18-29 évesek száma			Nyilvántartott pályakezdő álláskeresők száma					
	nő	férfi	összesen	nő		Férfi		összesen	
	fő	fő	fő	fő	%	fő	%	fő	%
2008	129	134	263	4	3,10%	1	0,70%	5	1,90%
2009	131	134	265	6	4,60%	1	0,70%	7	2,60%
2010	117	139	256	5	4,30%	7	5,00%	12	4,70%
2011	120	137	257	3	2,50%	4	2,90%	7	2,70%
2012	119	135	254	5	3,10%	7	5,05%	12	4,10%
2013	118	139	257	6	2,89%	10	6,14%	16	4,55%
2014	116	145	261	5	4,30%	9	6,20%	14	5,40%
2015	115	134	249	5	4,30%	5	3,70%	10	4,00%
2016	116	130	246	2	1,70%	2	1,50%	4	1,60%

Forrás: FELIR, KSH Tstar.

Csólyospáloson a pályakezdő álláskeresők száma 2010-ről 2011-re jelentős csökkenést mutat. A 18-29 évesek száma stagnál, a pályakezdők aránya mégis csökken.

A 2015-ben történt felülvizsgálat során az alábbi kiegészítést tettük:

A pályakezdő álláskeresők száma növekedést mutat 2011-től kezdve. A 2013-as év adatai alapján összesen 16 fő nyilvántartott pályakezdő álláskereső él a településen. Számukra is a területileg illetékes Munkaügyi központ, azaz a Bács-Kiskun Megyei Kormányhivatal Kiskunmajsai Járási Hivatal Foglalkoztatási Osztálya áll rendelkezésre a friss információkkal, foglalkoztatást segítő programokkal kapcsolatban.

A 2017-ben történt felülvizsgálat során az alábbi kiegészítést tettük:

A pályakezdő álláskeresők száma a 2015 – os adatokhoz képest ismét csökken a 2016- os adatai szerint, így a községben 2016-ban összesen 6 fő pályakezdő álláskereső volt

f) munkaerő-piaci integrációt segítő szervezetek és szolgáltatások feltérképezése (pl. felnőttképzéshez és egyéb munkaerő-piaci szolgáltatásokhoz való hozzáférés, helyi foglalkoztatási programok)

Csólyospálost érintően a felnőttek munkaerő-piaci integrációját, helyi foglalkoztatási programjait a Bács-Kiskun Megyei Kormányhivatal Kiskunmajsai Járási Hivatalának Munkaügyi Kirendeltsége koordinálja. Az Önkormányzat szoros együttműködésben áll a Kirendeltséggel. Helyi foglalkoztatási programok nincsenek a településen.

Jelenleg a Munkaügyi központ hivatalos megnevezése: Bács-Kiskun Megyei Kormányhivatal Kiskunmajsai Járási Hivatal Foglalkoztatási Osztálya.

A 2015-ben történt felülvizsgálat során az alábbi kiegészítést tettük:

A frissített adatok alapján a pályakezdő álláskeresők száma növekedést mutat 2011-től kezdve. A 2013-as év adatai alapján összesen 16 fő nyilvántartott pályakezdő álláskereső él a településen. Számukra is a területileg illetékes Munkaügyi központ, azaz a Bács-Kiskun Megyei Kormányhivatal Kiskunmajsai Járási Hivatal Foglalkoztatási Osztálya áll rendelkezésre a friss információkkal, foglalkoztatást segítő programokkal kapcsolatban.

g) mélyszegénységben élők és romák települési önkormányzati saját fenntartású intézményekben történő foglalkoztatása

Jelenleg nem rendelkezünk információval, nincs adatunk önkéntes nyilatkozattal a mélyszegénységben élők és romák települési önkormányzati saját fenntartású intézményeiben történő foglalkoztatásáról.

A 2015-ben történt felülvizsgálat során az alábbi kiegészítést tettük:

Konkrét számadatokkal nem rendelkezünk arról, hogy a települési önkormányzati saját fenntartású intézményekben foglalkoztatottak közül hány fő ől mélyszegénységben és hány fő roma származású.

A 2017-ben történt felülvizsgálat során az alábbi kiegészítést tettük:

Számadatokkal továbbra sem rendelkezünk.

#### h) hátrányos megkülönböztetés a foglalkoztatás területén

A 2015-ben történt felülvizsgálat során az alábbi kiegészítést tettük:

Foglalkoztatás szempontjából hátrányos helyzetűek közé sorolhatók:

- akadályozott/fogyatékossgal élő/megváltozott munkaképességű emberek
- alacsony végzettségűek, iskolából lemorzsolódók
- pályakezdő fiatalok, munkatapasztalattal nem rendelkezők
- (tartósan) munkanélküliek
- alacsony munkaintenzitású háztartásban élő emberek
- romák
- szegregátumok lakói
- rossz közlekedésű településen élők
- (jövedelmi, lakhatási) szegények
- migránsok
- fogvatartottak, börtönből szabadultak
- szenvedélybetegek
- hajléktalanok
- hátrányos helyzetű családokban/ állami gondoskodásban élő gyerekek, fiatalok
- 45 év feletti inaktívak
- idősek

A csoportok között átfedések lehetségesek, illetve a hátrányok halmozódhatnak.

Foglalkoztatás szempontjából hátrányos helyzetűek közé sorolhatók az előbb említett csoportok. Településünkön ebből adódó hátrányos megkülönböztetés nem ismert.

Az önkormányzatnak nincs tudomása arról, hogy bárkit hátrányos megkülönböztetés ért volna a foglalkoztatás területén, törekszünk rá, hogy ez ne fordulhasson elő a jövőben sem.

#### 3.3 Pénzbeli és természetbeni szociális ellátások, aktív korúak ellátása, munkanélküliséghez kapcsolódó támogatások

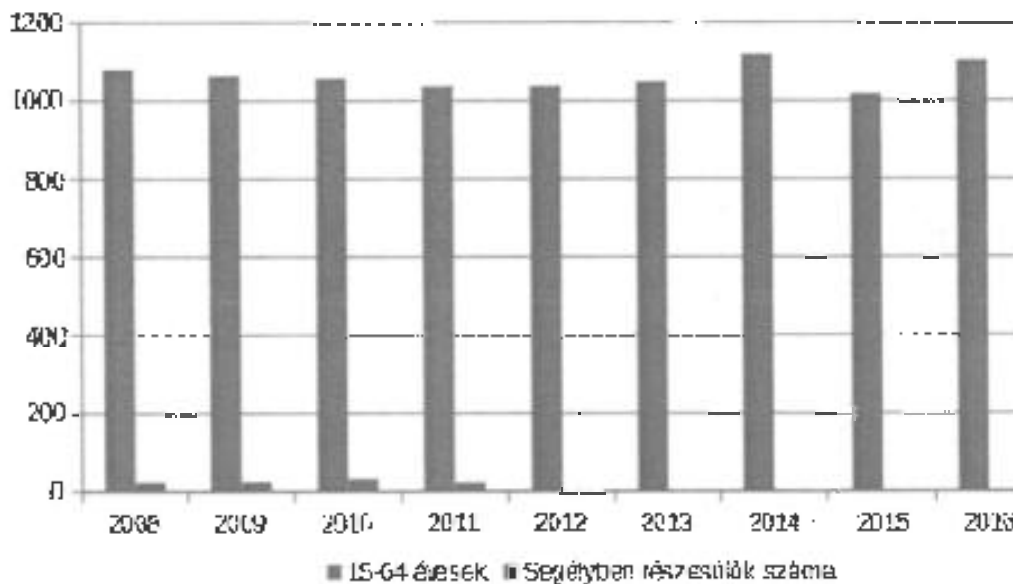
A szociálisan rászoruló személyek részére a következő pénzbeli és természetbeni ellátási formák adhatók:

- Pénzbeli ellátások: időskorúak járadéka, aktív korúak ellátása, ápolási díj, rendkívüli települési támogatás, gyermekvédelmi települési támogatás, beteggondozási támogatás, gyógyszer-támogatás.
- Egyes szociális rászorultságtól függő pénzbeli ellátások egészben vagy részben természetbeni szociális ellátás formájában is nyújthatók, így lakhatási támogatás, rendkívüli települési támogatás.
- Természetbeni ellátás: továbbá a köztemetés, közgyógyellátás és az egészségügyi szolgáltatásra való jogosultság biztosítása.

### 3.3.1. számú táblázat - Álláskeresési segélyben részesülők száma

év	15-64 év közötti lakónépesség száma	segélyben részesülők fő	segélyben részesülők %
2008	1080	23	2,10%
2009	1064	24	2,30%
2010	1057	32	3,00%
2011	1037	22	2,10%
2012	1037	n.a.	0,00%
2013	1048	n.a.	0,00%
2014	1118	n.a.	0,00%
2015	1017	n.a.	0,00%
2016	1102	n.a.	0,00%

Forrás: TeIR, KSH Tstar,



A fenti táblázat és grafikon az álláskeresési segélyben részesülők arányát mutatja. A 15-64 év közötti lakónépességhez viszonyítva 2010-től kezdve csökken az álláskeresési segélyben részesülők száma.

### 3.3.2. számú táblázat - Járadékra jogosultak száma

év	nyilvántartott álláskeresők száma	álláskeresési járadékra jogosultak	
	fő	fő	%
2008	67	34	50,70%
2009	90	86	95,60%
2010	97	65	67,00%
2011	87	48	55,20%
2012	101	74	73,26%
2013	91	53	58,24%
2014	73	66	66,66%
2015	70	3	4,30%

2016	53	3	5,70%
------	----	---	-------

Forrás: TELL, KSH Tslai.

A 2015-ben történt felülvizsgálat során az alábbi kiegészítést tettük:

A fenti táblázat és grafikon az álláskeresői segélyben részesülők arányát mutatja. A 15-64 év közötti lakónépességhez viszonyítva 2010-től kezdve ingadozik az álláskeresői segélyben részesülők száma.

A táblázatból kitűnik, hogy a munkanélküliek száma magasabb, mint az ellátottak száma.

A 2014-es adatok alapján elmondható, hogy 99 fő nyilvántartott álláskeresőből 66 fő volt az, aki álláskeresői járadékra jogosult.

Nem minden álláskereső, munkanélküli jár utána annak, hogy ellátásban részesüljön. Sok esetben fel kell hívni a figyelmüket, hogy jelentkezzenek a Munkaügyi Központban, hogy valamilyen ellátást kaphassanak, vagy legalább regisztrált munkanélküliek legyenek. A foglalkoztatást helyettesítő támogatásban részesülők a munkaügyi szervezettel nyilvántartott álláskeresőként kötelesek együttműködni. 2013. január 1-től közfoglalkoztatásban csak a kirendeltség által közvetített álláskereső, elsősorban foglalkoztatást helyettesítő támogatásra jogosult személyek foglalkoztathatóak, akik a felajánlott munkalehetőséget az iskolai végzettség és szakképzettség figyelembevétel nélkül kötelesek elfogadni.

A 2017-ben történt felülvizsgálat során az alábbi kiegészítést tettük:

2015 évi adatokhoz képest jelentős csökkenés mutatkozik a nyilvántartott álláskeresői számában.

### 3.4 Lakhatás, lakáshoz jutás, lakhatási szegregáció

Az önkormányzati törvény az önkormányzatok ellátandó feladatai között rögzíti a lakás (és helyiség) gazdálkodást. A törvény rögzíti az önkormányzatok számára a hajléktalanság megelőzésének, és a területükön hajléktalanná vált személyek ellátásának és rehabilitációjának kötelezettségét 2013. január 1-jétől.

E fejezetben a lakhatáshoz kapcsolódó területet elemezzük, kiemelve a bérlakás-állományt, a szociális lakhatást, az egyéb lakáscélra nem használt lakáscélú ingatlanokat, feltárva a településen fellelhető elégtelen lakhatási körülményeket, veszélyeztetett lakhatási helyzeteket és hajléktalanságot, illetve a lakhatást segítő támogatásokat, a lakhatásra vonatkozó egyéb jellemzőket, elsősorban a szolgáltatásokhoz való hozzáférést.

#### 3.4.1. számú táblázat - Lakásállomány

Év	Összes lakásállomány (db)	Bérlakás állomány (db)
2008	1087	5
2009	1088	5
2010	1091	5
2011	1091	5
2012	945	5
2013	945	5
2014	947	5
2015	948	5
2016	952	5

Forrás: TELL, KSH Tslai.

A 2015-ben történt felülvizsgálat során az alábbi kiegészítést tettük:



A táblázatból leolvasható, hogy a 2008 és 2013 közötti időszakot vizsgálva az összes lakásállomány száma 2012-ben és 2013-ban ezer alatt van, amely csökkenést mutat az előző évekhez képest, a bérlakások száma pedig változatlan.

A csőlyospálosi lakosok nagy többsége saját tulajdonú családi házakban él. Folyamatosan növekszik az üres lakóházak száma. A lakók kihalnak, az örökösök a házak csak kevés hányadát szeretnék megtartani, a többségük értékesíteni szeretné. Ez szinte lehetetlen, annak ellenére, hogy az ingatlan árak nagyon alacsonyak, tekintve, hogy az elvándorlás, nagyobb városba való beköltözés a jellemző tendencia.

A 2017-ben történt felülvizsgálat során az alábbi kiegészítést tettük:

A településen 6 új ház épült, ami biztató, mert helyi információink alapján fiatal családok terveznek hosszútávon a falu közösségében maradni.

#### a) bérlakás-állomány

A 3.4.1. számú táblázat is mutatja, hogy településünkön 5 db önkormányzati bérlakás található. A bérlakáshoz jutás egyedi kérelem alapján történik.

A 2015-ben történt felülvizsgálat során az alábbi kiegészítést tettük:

A táblázat adatainak aktualizálását követően megállapítható, hogy az önkormányzati bérlakások száma változatlanul 5 db.

A 2017-ben történt felülvizsgálat során az alábbi kiegészítést tettük:

Az önkormányzati bérlakások száma változatlanul 5 db.

#### b) szociális lakhatás

Önkormányzatunk nem rendelkezik szociális bérlakásokkal.

#### c) egyéb lakáscélra használt nem lakáscélú ingatlanok

Önkormányzatunk nem rendelkezik egyéb lakáscélra használt nem lakáscélú ingatlanokkal.

#### d) elégtelen lakhatási körülmények, veszélyeztetett lakhatási helyzetek, hajléktalanság

Csőlyospálos településen tudomásunk szerint hajléktalan személy nem él.

Elégtelen lakhatási körülmények között kb. hat család lakik. Őket az önkormányzat segíti (pl. felújításhoz, tisztasági festéshez) és megvásárolta a házat, társadalmi munkában lakhatóvá tették a tanyát) abban, hogy lakásuk ne kerüljön életveszélyes állapotba, valamint a lakhatási körülményeik ne romoljanak.

#### e) lakhatást segítő támogatások

A lakhatási támogatás a szociálisan rászoruló háztartások részére a háztartás tagjai által lakott lakás, vagy nem lakás céljára szolgáló helyiség fenntartásával kapcsolatos rendszeres kiadások viseléséhez nyújtott hozzájárulás. A polgármester a villanyáram-, a víz- és a gázfogyasztás, a csatornahasználat és a szemétszállítás díjához, a lakbérhez vagy az albérleti díjhoz, és a tüzelőanyag költségeihez lakhatási támogatást nyújt.

A 2015-ben történt felülvizsgálat során az alábbi kiegészítést tettük:

Csályospályos Önkormányzata támogatja az első lakáshoz jutókat is, az alábbi helyi rendelet erre is vonatkozik:

a 6/2014. (IV.07.) rendelet a fiatalok életkezdési támogatásáról, melynek célja, hogy a felnőtté váló gyermek önálló élete indulásakor biztonságosabb anyagi háttérrel kezdhesse meg a továbbtanulást, a pályakezdést, az otthonteremtést és a családalapítást.

### 3.4.3. számú táblázat - Támogatásban részesülők

év	lakásfenntartási támogatásban részesítettek száma	adósságcsökkentési támogatásban részesülők száma
2008	2	0
2009	1	0
2010	0	0
2011	122	0
2012	115	0
2013	108	0
2014	111	0
2015	71	0
2016	70	0

Forrás: TelR. KSH Tslar,

A lakásfenntartási támogatásban részesülők aránya 2011 től 2013-ig csökkent. 2014-ben 111 fő kapott ilyen jellegű támogatást.

#### f) eladósodottság

Településünkön az eladósodottság nem jellemző, adósságcsökkentési támogatásban nem részesült még senki, amint azt a 3.4.3. számú táblázat is mutatja.

#### g) lakhatás egyéb jellemzői: külterületeken és nem lakóövezetben elhelyezkedő lakások, minőségi közszolgáltatásokhoz, közüzolgáltatásokhoz, közösségi közlekedéshez való hozzáférés bemutatása

Csolyospáloson a gázellátás teljes körűen biztosított a belterületen, a külterületeken részlegesen kiépített, a köves út melletti tanyák számára elérhető

A külterületeken élők számára a vezetékes villany biztosított.

A külterületen, tanyákon élők jellemzően házi vízművel, fűtő kúttal oldják meg a vízszükségletüket.

A külterületeken nincs szennyvízcsatorna.

A közösségi közlekedés biztosított és elérhető, autóbusszal sok környező települést el lehet érni.

### 3.5 Telepek, szegregátumok helyzete

Csolyospáloson telepek, szegregátumok nincsenek, nem releváns.

#### a) a telep/szegregátum mint lakókörnyezet jellemzői (kiterjedtsége, területi elhelyezkedése, megközelíthetősége, lakásállományának állapota, közműellátottsága, közszolgáltatásokhoz való hozzáférés lehetőségei, egyéb környezet-egészségügyi jellemzői stb.)

Csolyospáloson telepek, szegregátumok nincsenek, nem releváns.

#### b) a telepen/szegregátumokban élők száma, társadalmi problémák szempontjából főbb jellemzői (pl. életkori megoszlás, foglalkoztatottsági helyzet, segélyezettek, hátrányos, halmozottan hátrányos helyzetű gyermekek aránya, stb.)

Csölyospáloson telepek, szegregátumok nincsenek, nem releváns.

c) szegregációval veszélyeztetett területek, a lakosság területi átrendeződésének folyamatai

Csölyospáloson telepek, szegregátumok nincsenek, nem releváns.

### 3.6 Egészségügyi és szociális szolgáltatásokhoz való hozzáférés

a) az egészségügyi alapszolgáltatásokhoz, szakellátáshoz való hozzáférés

A települési önkormányzat az egészségügyi alapellátás körében gondoskodik:

- a) a háziorvosi, házi gyermekorvosi ellátásról,
- b) a fogorvosi alapellátásról,
- c) az alapellátáshoz kapcsolódó ügyeleti ellátásról,
- d) a védőnői ellátásról,
- e) az iskola-egészségügyi ellátásról.

A község egészségügyi ellátása jó színvonalú. Az egészségügyi alapellátást egy vállalkozó háziorvos és egy vállalkozó fogszakorvos biztosítja. A házi gyermekorvosi teendőket a felnőttek és gyermekek részére szervezett, vegyes körzetű háziorvosi szolgálat látja el. Az önkormányzat házi gyermekorvosi praxist nem működtet.

Orvosi ügyelet szempontjából a Kiskunmajsai központi orvosi ügyelethez tartozunk, amely 12 km távolságra van a településtől.

A csölyospálosi betegeket a kiskunmajsai Járóbeteg-szakellátó Központ látja el, amennyiben szakorvosi ellátásra van szükségük.

A védőnői szolgálatot egy védőnő látja el, amint az az alábbi 4.3.1-es számú táblázatból is leolvasható. Helyileg az egészségházban található a fogászati rendelővel egy épületben.

#### 4.3.1. számú táblázat – Védőnői álláshelyek száma

év	védőnői álláshelyek száma	Egy védőnőre jutó gyermekek száma
2008	1	55
2009	1	57
2010	1	65
2011	1	63
2012	1	61
2013	1	53
2014	1	59
2015	1	93
2016	1	77

Forrás: helyi adatgyűjtés

A településen fiókgyógyszertár működik, a gyógyszertári ügyelet pedig Kiskunmajsán van. A védőnő és a háziorvos látja el az iskola-egészségügyi feladatokat.

Elmondható, hogy az egészségügyi és szociális szolgáltatásokhoz való hozzáférés mindenki számára elérhető. E tekintetben hátrányos megkülönböztetés, az egyenlő bánásmód követelmények megsértése a szolgáltatások nyújtásakor senkit nem érhet.

A 2015-ben történt felülvizsgálat során az alábbi kiegészítést tettük:

A táblázat adatainak frissítése megtörtént, a védőnői álláshelyek számában nincs változás az elmúlt években. Az egy védőnőre jutó gyermekek száma 2014-ben 59 fő.

A 2017-ben történt felülvizsgálat során az alábbi kiegészítést tettük:

A táblázat adatainak frissítése megtörtént, a védőnői álláshelyek számában nincs változás az elmúlt években. Az egy védőnőre jutó gyermekek száma 2016-ban 77 fő.

**b) prevenciós és szűrőprogramokhoz (pl. népegészségügyi, koragyermekkori kötelező szűrésekhez) való hozzáférés**

Szűrőprogramokat az Egészségházban és a háziorvosi rendelőben szervezünk.

A koragyermekkori kötelező szűréseket a háziorvos és a védőnő folyamatosan végzi, a prevenciós és szűrőprogramokhoz való hozzáférés mindenki számára biztosított. A településen évente szerveznek nőgyógyászati szűrővizsgálatokat.

**c) fejlesztő és rehabilitációs ellátáshoz való hozzáférés**

Csolyospáloson a logopédiai-, gyógytestnevelés helyben ellátott feladat, a Kistérségi Társulás keretein belül valósul meg.

**d) közétkeztetésben az egészséges táplálkozás szempontjainak megjelenése**

Az Önkormányzat saját konyháján keresztül biztosítja a közétkeztetést, az egészséges táplálkozás szempontjainak figyelembevételével állítja össze a menüsorát. Foglalkoztat ételmezésvezetőt. Innen történik a napi ételmezés biztosítása az óvodába, iskolába és az idősek számára a szociális étkeztetést. A menüsort az életkori sajátosságoknak megfelelően állítják össze.

**e) sportprogramokhoz való hozzáférés**

Az önkormányzat kiemelt figyelmet fordít az egészséges életmód és a sport népszerűsítésére.

A Sport Arénában és a Sportpályán lehetőség van rendszeres sporttevékenység végzésére, amely mindenki számára igénybe vehető.

**f) személyes gondoskodást nyújtó szociális szolgáltatásokhoz való hozzáférés**

Csolyospálos Község Önkormányzata fontos feladatnak tartja a személyes gondoskodást nyújtó szociális szolgáltatásokhoz való hozzáférést.

A Kistérségi Társulás a Református Egyházzal kötött megállapodása alapján a szociális alapszolgáltatások közül biztosítja:

- a házi segítségnyújtást,
- a jelzőrendszeres házi segítségnyújtást,
- az idősek nappali ellátását (Idősek Klubja), valamint
- a családsegítő szolgáltatást.

Csolyospálos Önkormányzata saját konyha működtetésével biztosítja a szociális étkeztetést az igénylők számára.

A szociális szolgáltatások lehetséges alanyai általában a kedvezőtlen életkörülmények között élők közül kerülnek ki, közülük is elsősorban az idősek, a betegek, a fogyatékkal élők.

A 2015-ben történt felülvizsgálat során az alábbi kiegészítést tettük:

Szociális ellátások: a szociális ellátásokról szóló többször módosított 1993. évi III. törvény valamint az Önkormányzat 4/2015. (II.27.) rendelete a szociális ellátásokról rendelkezik.

Pénzbeli ellátások: időskorúak járadéka, aktív korúak ellátása, ápolási díj, rendkívüli települési támogatás, gyermekvédelmi települési támogatás, beteggondozási támogatás, gyógyszer-támogatás.

Természetben nyújtott szociális ellátások: köztemetés, közgyógyellátás, egészségügyi szolgáltatásra való jogosultság.

Személyes gondoskodást nyújtó ellátások: tanyagondnoki szolgáltatás, szociális étkeztetés.

A házi segítségnyújtás, jelzőrendszeres házi segítségnyújtás, támogató szolgálat, nappali ellátás, családsegítő szolgáltatás biztosítása a többcélú kistérségi társulás intézménye útján történik.

A települési önkormányzat a környezet- és település-egészségügyi feladatok körében gondoskodik

a) a köztisztasági és településtisztasági feladatok ellátásáról,

b) biztosítja a rovarok és rágcsálók irtását,

c) folyamatosan figyelemmel kíséri a település környezet-egészségügyi helyzetének alakulását és ennek esetleges romlása esetén – lehetőségeihez képest – saját hatáskörben intézkedik, vagy a hatáskörrel rendelkező és illetékes hatóságnál kezdeményezi a szükséges intézkedések meghozatalát,

d) együttműködik a lakosságra, közösségekre, családi, munkahelyi, iskolai színterekre irányuló egészségfejlesztési tevékenységekben, valamint támogatja és aktívan kezdeményezi ezeket.

A 2017-ben történt felülvizsgálat során az alábbi kiegészítést tettük:

A településen a jelzőrendszer igen jól működik, így ha segítséget kell nyújtani, vagy bizonyos problémákra megoldást találni, akkor ezek viszonylag gyorsan megtörténnek.

**g) hátrányos megkülönböztetés, az egyenlő bánásmód követelményének megsértése a szolgáltatások nyújtásakor**

A településen az egyenlőség elve alapján jut bárki bármilyen szolgáltatáshoz. Hátrányos megkülönböztetésre, az egyenlő bánásmód követelményének megsértésére az Önkormányzathoz panasz nem érkezett.

A 2015-ben történt felülvizsgálat során az alábbi kiegészítést tettük:

Amennyiben valaki mégis úgy érzi, hogy bármilyen hátrányos megkülönböztetés érte akkor az Egyenlő Bánásmód Hatósághoz fordulhat, ahol az ilyen jellegű esetek, panaszok kivizsgálásával foglalkoznak.

**h) pozitív diszkrimináció (hátránykompenzáló juttatások, szolgáltatások) a szociális és az egészségügyi ellátórendszer keretein belül**

Ráutaltságuk alapján kiemelt figyelmet kapnak a mélyszegénységben élők és a romák, életvitelüket, hátrányaik leküzdését az egészségügyi-, valamint a szociális ellátórendszer is fokozottan segíti.

### **3.7 Közösségi viszonyok, helyi közelet bemutatása**

Az önkormányzatnak hivatalos lapja és hivatalos honlapja is van, ahonnan a település lakosai tájékozódhatnak önkormányzati ügyekben.

#### a) közösségi élet színterei, fórumai

A településen a közösségi élet főként a Községi Házban zajlik. A nyugdíjas klubnak az iskola épülete ad otthont. Kisebb létszámú közösségi programok lebonyolítására a Könyvtár is alkalmas. Itt főleg a gyermekek és kislányok anyukái gyűlnek össze mondókázásra, kézműveskedésre. A parókián gyakorolnak legtöbbször a Tamburás együttes és a kórus tagjai.

A 2015-ben történt felülvizsgálat során az alábbi kiegészítést tettük:

2014. év folyamán átadásra került a helyi termelői piac, ahol a helyi lakosok kulturált körülmények között a megtermelt termékeiket áruba bocsáthatják.

A 2017-ben történt felülvizsgálat során az alábbi kiegészítést tettük:

A helyi sportolni vágyók előtt megnyílt a lehetőség az Aréna elnevezésű sportlétesítményben.

#### b) közösségi együttélés jellemzői (pl. etnikai konfliktusok és kezelésük)

A településen élénk közösségi élet zajlik. Nem jellemzőek az etnikai konfliktusok.

A 2015-ben történt felülvizsgálat során az alábbi kiegészítést tettük:

A különböző rendezvényeken, programokon a helyiek szívesen részt vesznek, aktívan bekapcsolódnak. Ezen alkalmakon békésen, kulturáltan szórakoznak a látogatók.

#### c) helyi közösségi szolidaritás megnyilvánulásai (adományozás, önkéntes munka stb.)

Fontos megemlíteni, hogy a település lakosai aktívan vesznek részt bármilyen rendezvényen legyen az civil szervezésű vagy önkormányzati.

Jellemzően egy-egy cél megvalósítására történik az összefogás, a közösségi célokért történő megmozdulás, adományozás. Az adományozás elsősorban az különböző bálók keretében valósul meg.

A 2015-ben történt felülvizsgálat során az alábbi kiegészítést tettük:

2014. évben 398 főt részesíthettünk élelmiszer segély csomagban, melyet egy sikeres pályázat keretében tudtunk megvalósítani.

### 3.8 A roma nemzetiségi önkormányzat célcsoportokkal kapcsolatos esélyegyenlőségi tevékenysége, partnersége a települési önkormányzattal

A településünkön nincs roma települési önkormányzat, nem releváns.

### 3.9. Következtetések: problémák beazonosítása, fejlesztési lehetőségek meghatározása.

A mélyszegénységben élők és a romák helyzete, esélyegyenlősége vizsgálata során településünkön

beazonosított problémák	fejlesztési lehetőségek
A mélyszegénységben élőkéről, problémáikról nem áll rendelkezésre adat.	Anonim nyilatkozattal az érintett kör, problémák feltárása.

#### 4. A gyermekek helyzete, esélyegyenlősége, gyermekszegénység

A Magyar Országgyűlés 1991. évi LXIV. törvényben kihirdette a Gyermekek Jogairól szóló ENSZ Egyezményt, majd elfogadta a 47/2007.(V.31.) határozatával a „Legyen jobb a Gyermekeknek 2007-2032” Nemzeti Stratégiát. A dokumentumok fő célja volt, hogy csökkentse a gyermekek és a gyermekekkel gondozó családjaik nélkülözését, javítsa a gyermekek fejlődési esélyeit. Ez minden gyermekre egyenlően kiterjed, de azokra a gyermekekre kell különös hangsúlyt helyezni, akiknek érdekei a megvalósítás és a hozzáférés során legjobban sérülnek.

A gyermekek védelme a gyermek családban történő nevelkedésének elősegítésére, veszélyeztetettségének megelőzésére és megszüntetésére, valamint a szülői vagy más hozzátartozói gondoskodásból kikerülő gyermek helyettesítő védelmének biztosítására irányuló tevékenység. A gyermekek védelmét pénzügyi, természetbeni és személyes gondoskodást nyújtó gyermekjóléti alapellátások, illetve gyermekvédelmi szakellátások, valamint a Gyvt-ben meghatározott hatósági intézkedések biztosítják.

- Pénzügyi és természetbeni ellátások:
  - a) a rendszeres gyermekvédelmi kedvezmény,
  - b) a rendkívüli települési támogatás,
  - c) a gyermektartásdíj megelőlegezése,
  - d) az otthonteremtési támogatás,
  - e) a kiegészítő gyermekvédelmi támogatás.
- A személyes gondoskodás keretébe tartozó gyermekjóléti alapellátások:
  - a) a gyermekjóléti szolgáltatás,
  - b) a gyermekek napközbeni ellátása,
  - c) a gyermekek átmeneti gondozása.
- A személyes gondoskodás keretébe tartozó gyermekvédelmi szakellátások:
  - a) az otthont nyújtó ellátás,
  - b) az utógondozói ellátás,
  - c) a területi gyermekvédelmi szakszolgáltatás.
- A gyermekvédelmi gondoskodás keretébe tartozó hatósági intézkedések:
  - a) a védelembe vétel,
  - b) a családbafogadás,
  - c) az ideiglenes hatályú elhelyezés,
  - d) az átmeneti nevelésbe vétel,
  - e) a tartós nevelésbe vétel,
  - f) a nevelési felügyelet elrendelése,
  - g) az utógondozás elrendelése.

4.1. A gyermekek helyzetének általános jellemzői (pl. gyermekek száma, aránya, életkori megoszlása, demográfiai trendek stb.)



Településünk egyre jobban előregszik, folyamatosan csökken a fiatalok, születendő gyermekek száma.

A 2015-ben történt felülvizsgálat során az alábbi kiegészítést tettük:

2013. január 1-i adatok szerint a lakosság száma 1694 fő, a 14 év alatti gyermekek száma 223 fő, a lakosság 13 %-a. Az élve születések száma évek óta alacsonyabb, mint a halálozások száma, így megállapítható, hogy a természetes szaporodási mutatónk minuszban van, mely folyamatot megállítani a lakossággal közös cél kell, hogy legyen.

A 2017-ben történt felülvizsgálat során az alábbi kiegészítést tettük:

A 2015. évi adatokhoz képest csökkent az élve születések száma és nőtt a halálozások száma.

### 5. számú táblázat - Természetes szaporodás

	élve születések száma	halálozások száma	természetes szaporodás (fő)
2008	16	21	-5
2009	12	23	-11
2010	19	24	-5
2011	8	19	-11
2012	16	17	-1
2013	15	33	-18
2014	9	19	-10
2015	12	24	-12
2016	7	31	-24

Forrás: TelR, KS- Tstar,

### 3. számú táblázat - Öregedési index

	65 év feletti állandó lakosok száma (fő)	0-14 éves korú állandó lakosok száma (fő)	Öregedési index (%)
2008	354	214	165,40%
2009	358	212	168,90%
2010	350	211	165,90%
2011	352	211	166,80%
2012	351	223	157,39%
2013	348	210	165,71%
2014	344	220	156,36%
2015	342	219	156,20%
2016	351	226	155,30%

Forrás: TelR, KSII Tstar

Az öregedési index a 14 év alattiak és a 65 év felettiak arányát mutatja. 2011-ben 100 fiatalra 166,8 fő idős ember jutott. Ez az érték magas, ez a mutatószám is a falu elöregedésére mutat rá.

Változó a 14 alattiak száma, egyik évben emelkedést mutat, a következőhöz pedig csökkenést, az idősebb korosztály száma viszont egyre csökken. Ez a tendencia azonban nem változatlan, hogy továbbra is az elöregedés jellemző a településen.

4.4.8. számú táblázat - Általános iskolák adatai

tanév	általános iskolai osztályok száma			általános iskolai osztályok száma a gyógypedagógiai oktatásban			általános iskolai feladat-ellátási helyek száma
	1-4 évfolyamon	5-8 évfolyamon	összesen	1-4 évfolyamon	5-8 évfolyamon	összesen	db
2010/2011	4	4	8	0	0	0	1
2011/2012	4	4	8	0	0	0	1
2012/2013	4	4	8	0	0	0	1
2013/2014	4	4	8	0	0	0	1
2014/2015	4	4	8	0	0	0	1
2015/2016	4	4	8	0	0	0	1
2016/2017	4	4	8	0	0	0	1

Forrás: TcIR, KSH

Csölyospáloson az Üllés, Forráskút, Csölyospálosi Községi Általános Iskola és Művészeti Iskola Csölyospálosi Tagintézménye nyolc évfolyamon, évfolyamonként egy osztállyal működik. Integrált oktatás keretében 2005 őszétől felvállalják a sajátos nevelési igényű tanulók fejlesztését.

A 8 osztályba 2015-ben, 128 tanuló jár, tantestületük 13 fős.

Diákjaik 4. osztálytól 1 idegen nyelvet, angolt tanulnak.

A délutáni felkészülést 1 alsó tagozatos napközis csoport segíti.

Tanórán kívüli foglalkozás keretében tehetséggondozó foglalkozásokat tartunk: énekar, matematika, angol, anyanyelv, számítástechnika témakörökben.

Oktató-nevelő munkájukat jól felszerelt számítástechnika szaktanterem, valamint angol nyelvi labor segíti.

Magánóra keretében néptánc és hangszeres zene (fuvola, zongora) oktatás folyik.

Kistérségi feladatellátás keretében valósul meg a gyógytestnevelés és a logopédiai ellátás.

Az iskolában működő Diák és Szabadidő Sportegyesület biztosítja a gyermekek sportolását, versenyeztetését. Fiú labdarúgás, leány kézilabda és asztalitenisz sportcsoportjaink vannak.

A diákok érdekvédelmi szerve a diákkormányzat, amely rendszeresen szervez szabadidős programokat, valamint minden évben megszervezi a nyári táboroztatást.

Az iskola munkáját nagyban segíti az igen jól működő Szülői Munkaközösség. Legnagyobb rendezvénye a Katalin-bál, amelynek bevételét az iskola tanulóinak javára fordítja.

Az iskolában jól bevált, immár hagyománynak számító rendezvényeik a Mikulás, Karácsony, Farsang, Anyák napja, Gyermeknap.

Arra törekednek, hogy lehetőségeikhez mérten minél magasabb színvonalú oktató-nevelő munkát végezzenek partnereik igényeinek és elvárásainak megfelelően.

2006 februárjában az Oktatási Minisztérium Alapkezelő Igazgatósága által, Humánerőforrás-fejlesztési Operatív Program keretében kiírt pályázaton az iskola 17,6 millió forintot nyert a kompetencia alapú oktatás megteremtésére. A projekt során 6 pedagógus (két tanító és 4 tanár, a tantestület 50 %-a) vett részt egyenként 120 órás továbbképzésen, mely során az általuk választott programcsomagok módszertanát sajátították el és vezették be napi munkájuk során. Tapasztalataikat először közvetlen tanártársaikkal osztják meg, majd a kistérség érdeklődő pedagógusai számára is hozzáférhetővé teszik a módszer lényegét. A program 2 éves időtartama alatt huszonegyszer annyi pénzt tud az iskola tartalmas továbbképzésre fordítani, mint az állami normatíva biztosította keretből.

Eszközbeszerzésre hasonló mennyiségű pénz áll rendelkezésre, mely hordozható számítógépek, fixen szerelt multimédiás számítógépek, projektorok, digitális tábla és szélessávú internet kapcsolat, lokális hálózat vásárlását tette lehetővé. Ilyen mennyiségű és összetételű informatikai eszköz megvásárlására az éves tanulói taneszköz-fejlesztési és informatikai normatívából 15 év alatt lenne lehetőség.

Céljuk, hogy tanulóik jól nevelt, mások értékeit meghöcsülő és tiszteletben tartó, önművelésre képes kreatív személyiséggé váljanak.

Munkájuk során igyekeznek olyan személyi és tárgyi feltételeket teremteni, amelyek a falusi gyerekek esélyegyenlőségét és boldogulását biztosítják a kor követelményeinek megfelelően.

#### 4.4.7. számú táblázat - Általános iskolában tanuló száma

tanév	Általános iskola 1-4	Általános iskola 5-8	általános iskolások	napközis tanulók száma	
	évfolyamon tanulók száma	évfolyamon tanulók száma		száma	
	fő	fő	fő	fő	%
2010/2011	59	53	112	42	37,5%
2011/2012	62	52	114	51	44,7%
2012/2013	58	56	113	53	48,7%
2013/2014	57	55	107	51	47,7%
2014/2015	56	65	121	65	54,5%
2015/2016	58	72	140	77	55,0%
2016/2017	83	68	151	107	70,9%

Forrás: TEIR, KSH Tstar.

A Csölyospálosi Napközi-otthonos Óvoda 2013. január 1-étől önálló intézményként Csölyospálosi Nyitnikék Óvoda néven működik.

Az óvoda megfelelő komforttal rendelkezik, hatalmas füves udvara van, ahol megtalálhatók a modern udvari fajtékok. Vonzó, tiszta, esztétikus külső és belső környezetben fogadják a nagyjából azonos szociokulturális helyzetű falubeli, valamint tanyasi családok gyermekeit.

Az óvoda helyi nevelési programjában kiemelt szerepet kap a játék mindennapi verssel, mesével, valamint a játékba integrált tanulás. Ezek az összetett képességfejlesztési feladatok adják meg a keretét mindazoknak a tevékenységeknek, amelyek gyermekeink fejlődését elősegítik. Az intézményben 2009. 09. 01.-től került sor a Kompetencia alapú programcsomag bevezetésére, melynek alapvető célja, az egész életen át tartó tanulás megalapozását szolgáló képességek fejlesztése, az hogy a gyermekek felfedezzék képességüket, készségüket, és azokat fejlesztve kialakuljon egészséges önbizalmuk, „én tudatuk”, amelyek segítik őket abban, hogy az életük során eléjük gördülő akadályokat zökkenőmentesen tudják majd elhárítani.

#### 4.4.1. számú táblázat - Óvodai nevelés adatai

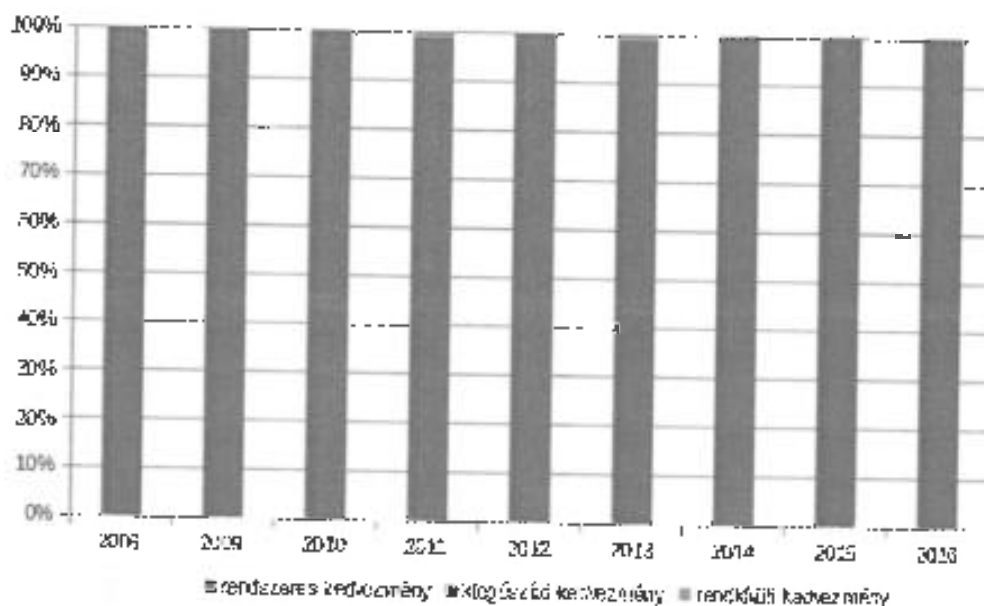
ÓVODAI ELÁTOTTSÁG	db	
Az óvoda telephelyeinek száma	0	
Hány településről járnak be a gyermekek	3	
Óvodai férőhelyek száma	55	
Óvodai csoportok száma	2	
Az óvoda nyitvatartási ideje (...h-tól ...h-ig):	7 h 10-től 17 h-ig	
A nyári óvoda-bezárási időtartama: {}	4 hét	
<b>Személyi feltételek</b>	<b>Fő</b>	<b>Hányzó létszám</b>
Óvodapedagógusok száma	5	0
Ebből diplomás óvodapedagógusok száma	5	0
Gyógypedagógusok létszáma:	0	0
Dajka/gondozónő	2	0
Kisegítő személyzet	0	0

Forrás: TEIR, KSH Tstar, önkormányzati adatgyűjtés

A 2015-ben történt felülvizsgálat során az alábbi kiegészítést tettük:

#### 4.1.2. számú táblázat - Rendszeres gyermekvédelmi kedvezményben részesítettek száma

év	Rendszeres gyermekvédelmi kedvezményben részesítettek száma	Rendkívül gyermekvédelmi kedvezményben részesítettek száma
2008	138	0
2009	97	0
2010	92	0
2011	87	1
2012	90	0
2013	84	0
2014	70	0
2015	50	0
2016	49	0



A 2015-ben történt felülvizsgálat során az alábbi kiegészítést tettük:

A 4.1.2. számú táblázat és a grafikon alapján elmondható, hogy 2012-től a rendszeres gyermekvédelmi kedvezményben részesítettek száma évről évre csökken. Rendkívül gyermekvédelmi kedvezményben 2012-óta nem részesítettünk senkit.

A 2017-ben történt felülvizsgálat során az alábbi kiegészítést tettük:

A 4.1.2. számú táblázat és a grafikon alapján elmondható, hogy 2012-től a rendszeres gyermekvédelmi kedvezményben részesítettek száma évről évre csökken. Ennek oka, hogy a kedvezmény megállapításához meghatározott egy főre jutó jövedelem összege évek óta nem változik, így sokan elvesztik jogosultságukat a kedvezményre.

2016. évben 9 gyermek részesült gyermekvédelmi települési támogatásban.

A Csólyospálosi Nyitnikék Óvodába a gyermekek jelenlegi létszáma (2015- ben) 53 fő. Az elkövetkező években átmenetileg várhatóan kevés lesz az óvodai férőhelyek száma.

A 2017-ben történt felülvizsgálat során az alábbi kiegészítést tettük:

A Csólyospálosi Nyitnikék Óvodába a gyermekek jelenlegi létszáma (2017- ben) 51 fő.

a) veszélyeztetett és védelembé vett, hátrányos helyzetű, illetve halmozottan hátrányos helyzetű gyermekek, valamint fogyatékossgal élő gyermekek száma és aránya, egészségügyi, szociális, lakhatási helyzete

A szociális alap- és szakellátáshoz kapcsolódó szempontok érvényesítése, tehát a gyermekek megfelelő ellátáshoz történő hozzáférése érdekében szakmaközi, tehát nemcsak a szociális terület szakembereinek objektívabb probléma-megközelítése és helyzetelemzése indokolt.

A 2015 ben történt felülvizsgálat során az alábbi kiegészítést tettük:

Veszélyeztetett és védelembé vett 18 év alatti gyermek az elmúlt évben, 2014-ben 1 fő volt.

A 2017 ben történt felülvizsgálat során az alábbi kiegészítést tettük:

Veszélyeztetett és védelembé vett 18 év alatti gyermek az elmúlt évben, 2016-ban 7 fő volt.

b) rendszeres gyermekvédelmi kedvezményben részesítettek száma

A rendszeres gyermekvédelmi kedvezményt a család egy főre eső jövedelme arányában állapítják meg. A helyzetelemzés során a rendszeres gyermekvédelmi kedvezményre jogosultak pontos regisztrációjáról alkotott helyzetkép igen fontos a különböző támogatások hozzáféréseinek vizsgálata miatt és a rendszeres gyermekvédelmi kedvezményen alapuló hátrányos és halmozottan hátrányos helyzet megállapítása miatt is.

c) gyermek jogán járó helyi juttatásokban részesülők száma, aránya

év	védelembe vett 18 év alattiak száma	veszélyeztetett kiskorú gyermekek száma
2008	0	0
2009	0	0
2010	0	0
2011	0	0
2012	0	0
2013	0	0
2014	0	0
2015	10	13
2016	12	12

Forrás: TelR, KS- Tata,

Csolyospályoson az elmúlt öt évben nem történt védelembe vétel. Törekszünk rá, hogy ez a továbbiakban is így legyen, a veszélyeztetettség megelőzését tartjuk szem előtt.

Rendszeres gyermekvédelmi kedvezményben részesítettek száma az elmúlt években állandó, 2012-ben 90 fő volt.

A 2015-ben történt felülvizsgálat során az alábbi kiegészítést tettük:

A táblázatok adatainak frissítését követően, a számadatok azt mutatják, hogy 2014-ben 70 fő részesült rendszeres gyermekvédelmi kedvezményben.

A 2017-ben történt felülvizsgálat során az alábbi kiegészítést tettük:

A táblázatok adatainak frissítését követően, a számadatok azt mutatják, hogy 2016-ban 49 fő részesült rendszeres gyermekvédelmi kedvezményben.

d) kedvezményes iskolai étkeztetésben részesülők száma, aránya

**4.1.3. számú táblázat -- Kedvezményes óvodai - iskolai juttatásokban részesülők száma**

év	Ingyenes étkezésben résztvevők száma óvoda	Ingyenes étkezésben résztvevők száma iskola 1-8. évfolyam	50 százalékos mértékű kedvezményes étkezésre jogosultak száma 1-13. évfolyam	Ingyenes tankönyvellátásban részesülők száma	Óvodáztatási támogatásban részesülők száma	Nyári étkeztetésben részesülők száma
2008	n.a	n.a	n.a	62	0	42
2009	n.a	n.a	n.a	62	0	47
2010	18	48	12	66	0	43
2011	17	44	15	64	0	41
2012	13	40	14	64	0	0
2013	16	35	11	56	0	0

2014	23	45	10	87	0	0
2015	51	27	14	99	0	0
2016	46	23	16	116	0	0

Forrás: helyi adatgyűjtés

A táblázat alapján megállapítható, hogy az ingyenes étkezésben részesülők száma évről-évre növekszik az óvodában, az iskolában látszólag csökkenő tendenciát mutat – ennek oka a csökkenő létszám – így arányaiban nem változik. A nyári gyermekétkeztetést 2013. óta önkormányzatunk a változó feltételek miatt nem tudja biztosítani.

A 2015-ben történt felülvizsgálat során az alábbi kiegészítést tettük:

Az ingyenes étkezésben résztvevők száma 2013-ban és 2014-ben is növekedett, mind az óvodások, mind az általános iskolásokat tekintve.

**e) magyar állampolgársággal nem rendelkező gyermekek száma, aránya**

A nem magyar állampolgárságú gyermekek esélyegyenlőségnek biztosítása esetén az elsődleges cél, hogy a gyermekek bejussanak a számukra megfelelő közoktatási intézményekbe, illetve oktatásuk során az interkulturális pedagógiai program megszervezésének feltételei biztosítottak legyenek. A köznevelési törvény minden Magyarországon élő vagy tartózkodó gyermek számára előírja az oktatásban történő kötelező részvételt, a magyar menedékjogi törvény pedig kifejezetten hivatkozik a gyermek mindennek felett álló érdekének elvére.

A Magyarországon élő egyéb külföldi állampolgárságú gyerekek esetében az anyanyelvüknek és kulturális helyzetüknek megfelelő, interkulturális pedagógiai programi minőségi feltételeit kell vizsgálni.

Csölyospályoson 3 nem magyar állampolgárságú kiskorú gyermek él. Ellátásuk megoldott.

**4.2 Szegregált, teleszerű lakókörnyezetben élő gyermekek helyzete, esélyegyenlősége**

Településünkön szegregált, teleszerű lakókörnyezetben nem élnek gyermekek.

**4.3 A hátrányos, illetve halmozottan hátrányos helyzetű, valamint fogyatékkal élő gyermekek szolgáltatásokhoz való hozzáférése**

A gyermekek számára nyújtott gyermekjóléti szolgáltatás, szociális ellátások: A hatályos jogi szabályozás alapján a gyermekjóléti szolgáltatás olyan, a gyermek érdekeit védő speciális személyes szolgáltatás, amely a szociális munka módszereinek és eszközeinek felhasználásával szolgálja a gyermek testi, lelki egészségének, családban történő nevelkedésének elősegítését, a gyermek veszélyeztetettségének megelőzését, a kialakult veszélyeztetettség megszüntetését, illetve a családjából kiemelt gyermek visszahelyezését. A szolgáltatás elvi alapjai, működésére vonatkozó szabályozók jogszabályi kereteit a Gyvt., valamint a személyes gondoskodást nyújtó gyermekjóléti, gyermekvédelmi intézmények, valamint személyek szakmai feladatairól és működésük feltételeiről szóló 15/1998. (IV. 30.) NM rendelet adják. A gyermekjóléti szolgáltatást az adott fenntartó (önkormányzat, kistérségi társulás, egyház, civil szervezet, stb.) gyermekjóléti szolgálat által biztosítja. A gyermekjóléti szolgálat tevékenységének jelentős része eléri az adott település valamennyi gyermekét, szolgáltató és megelőző funkcióval bír. Tevékenységét összehangolva a gyermekeket ellátó egészségügyi és nevelési-oktatási intézményekkel szervezési, szolgáltatási és gondozási feladatokat végez. A gyermekjóléti szolgálat az általa ellátott településrészen, településen figyelemmel kíséri valamennyi, 0-18 éves gyermek szociális helyzetét, veszélyeztetettségét.

- A gyermekjóléti alapellátás keretében biztosított gyermekek napközbeni ellátásának formái
  - a) a bölcsőde, a hetes bölcsőde,

- b) a családi napközi,
  - c) a családi gyermekfelügyelet,
  - d) a házi gyermekfelügyelet,
  - e) az alternatív napközbeni ellátás.
- A gyermekek átmeneti gondozása keretében – kivéve, ha a gyermek átmeneti gondozását családok átmeneti otthona biztosítja – a gyermek testi, értelmi, érzelmi és erkölcsi fejlődését elősegítő, az életkorának, egészségi állapotának és egyéb szükségleteinek megfelelő étkeztetéséről, ruházattal való ellátásáról, mentáthigiénés és egészségügyi ellátásáról, gondozásáról, neveléséről, lakhatásáról; vagyis teljes körű ellátásáról kell gondoskodni.
  - Fogyatékos gyermekek ellátáshoz történő hozzáférése: a szakértői bizottság szakvéleménye alapján a fogyatékos gyermek legfeljebb hatéves koráig fejlődését biztosító korai fejlesztésben és gondozásban, vagy fejlesztő felkészítésben vehet részt. A Szt. rendelkezése szerint a nappali ellátás keretében gondoskodni kell többek közt a harmadik életévüket betöltött, önkiszolgálásra részben képes vagy önellátásra nem képes, de felügyeletre szoruló fogyatékos, illetve autista személyek napközbeni tartózkodásáról, étkeztetéséről.
  - Gyermekétkeztetés: Ha a szülő (törvényes képviselő) eltérően nem rendelkezik, a fenntartó az óvodában és az iskolában a gyermekek és a tanulók számára az óvodai nevelési napokon, illetve az iskolai tanítási napokon biztosítja a déli meleg főétkeztést és két további étkezést. Iskolai étkeztetésben részesülhet az a tanuló is, aki a napközit nem veszi igénybe. Az étkezések közül az ebéd külön is igényelhető (Gyvt. 151. §). Ezen szabályokat kell alkalmazni a nyári szociális gyermekétkeztetés esetében is.
  - Hátrányos helyzetű gyermek: az a rendszeres gyermekvédelmi kedvezményre jogosult gyermek, aki esetében az alábbi körülmények közül egy fennáll:
  - - a rendszeres gyermekvédelmi kedvezmény igénylésének időpontjában a gyermeket együtt nevelő mindkét szülő, a gyermeket egyedül nevelő szülő, illetve a családbafogadó gyám legmagasabb iskolai végzettsége alacsony - (alacsony iskolai végzettség, melynek igazolása a kérelemben meglévő önkéntes nyilatkozattal történik)
  - - a rendszeres gyermekvédelmi kedvezmény igénylésének időpontjában a gyermeket nevelő szülők bármelyike vagy a családbafogadó gyám a szociális törvény szerinti aktív korúak ellátására (foglalkoztatást helyettesítő támogatás vagy rendszeres szociális segély) jogosult vagy a kedvezmény igénylésének időpontját megelőző 16 hónapon belül legalább 12 hónapig álláskeresőként tartotta nyilván a munkaügyi központ - (alacsony foglalkoztatottság, melynek fennállását az eljáró hatóság ellenőrzi)
  - - a gyermek szegregálumnak nyilvánított lakókörnyezetben, vagy az eljárás során felvett környezettanulmány szerint félkomfortos, komfort nélküli vagy szükséglakásban, illetve olyan lakáskörülmények között él, ahol korlátozottan biztosítottak az egészséges fejlődéshez szükséges feltételek - (elégtelen lakókörnyezet, illetve lakáskörülmény)
  - Halmazottan hátrányos helyzetű gyermek: az a rendszeres gyermekvédelmi kedvezményre jogosult gyermek, aki esetében fenti három körülmény közül (alacsony iskolai végzettség; alacsony foglalkoztatottság; elégtelen lakókörnyezet, lakáskörülmény) legalább kettő fennáll.
  - Alapfokú iskolai végzettség: a köznevelésről szóló 2011. évi CXCV. törvény alapján a nyolcadik évfolyam sikeres elvégzéséről kiállított bizonyítvány - iskolatípustól függetlenül - alapfokú iskolai végzettséget tanúsít.  
(Pl. egy 9. évfolyam elvégzése, vagy egy középiskolai oktatási intézmény pár osztályának elvégzése: a középiskolai végzettség megszerzése nélkül az alapfokú végzettséget nem befolyásolja, hiszen ezek végzettségi szintet nem emelnek.)

Csolyospáloson 2013. január 31-i állapotnak megfelelő HH és HHH gyermekek száma:

Óvoda		Általános Iskola		Középiskola	
HH	HHH	HH	HHH	HH	HHH
10	2	37	7	11	4



A 2015-ben történt felülvizsgálat során az alábbi kiegészítést tettük:

Csolyospáloson 2014. december 31-i állapotnak megfelelő HH és HHH gyermekek száma:

Óvoda		Általános Iskola		Középiskola	
HH	HHH	HH	HHH	HH	HHH
2	-	6	3	3	-

A fentebb látható táblázat helyi adatgyűjtésből származik, a HH és HHH gyermekek számát mutatja. Az adatok azt mutatják, hogy 3 fő HHH gyermek tanul az általános iskolában, rajtuk kívül sem az óvodában, sem a középiskolában nincs HHH gyermek.

A 2017-ben történt felülvizsgálat során az alábbi kiegészítést tettük:

Csolyospáloson 2016. december 31-i állapotnak megfelelő HH és HHH gyermekek száma:

Óvoda		Általános Iskola		Középiskola	
HH	HHH	HH	HHH	HH	HHH
1	1	4	1	1	1

a) védőnői ellátás jellemzői (pl. a védőnő által ellátott települések száma, egy védőnőre jutott ellátott, betöltetlen státuszok)

Csolyospáloson a védőnői ellátás biztosított.

A gyermekekkel kapcsolatos szűrések, tájékoztatások mellett a védőnőhöz a várandós kismamák, gyermekes anyukák is fordulnak problémáikkal a családlátogatások során. Nagyon sokszor elég egy megerősítő beszélgetés ahhoz, hogy problémájukkal orvoshoz forduljanak.

#### 4.3.1. számú táblázat – Védőnői álláshelyek száma

év	védőnői álláshelyek száma	Egy védőnőre jutó gyermekek száma
2008	1	55
2009	1	57
2010	1	65
2011	1	63
2012	1	61
2013	1	53
2014	1	59
2015	1	60
2016	1	77

Forrás: helyi adatgyűjtés

A 2015-ben történt felülvizsgálat során az alábbi kiegészítést tettük:

Amint a 4.3.1-es számú táblázatból leolvasható településünkön 1 fő védőnő látja el feladatát. 2016-ban 60 gyermek jutott a helyi védőnőre.

A 2017-ben történt felülvizsgálat során az alábbi kiegészítést tettük:

Településünkön továbbra is 1 fő védőnő látja el feladatát. 2016-ban 77 gyermek jutott a helyi védőnőre.

b) gyermekorvosi ellátás jellemzői (pl. házi gyermekorvoshoz, gyermek szakorvosi ellátáshoz való hozzáférés, betöltetlen házi gyermekorvosi praxisok száma)

Községünkben házi gyermekorvos nem praktizál, a gyermekek orvosi ellátása vegyes háziorvosi ellátásban valósul meg. Szükség esetén Kiskunmajsán található házi gyermekorvos. A gyermekek egészségügyi szűrése biztosított a védőnői hálózaton keresztül. Az óvodában, általános iskolában zajló szűrőprogramok rendszeresek, amelyeket korrekt tanácsadás egészít ki. A védőnőhöz családlátogatásai során a várandós kismamák, gyermekes anyukák fordulnak problémáikkal. Nagyon sokszor előg egy megerősítő beszélgetés ahhoz, hogy problémájukkal orvoshoz forduljanak.

c) 0-7 éves korúak speciális (egészségügyi-szociális-oktató) ellátási igényeire (pl. korai fejlesztésre, rehabilitációra) vonatkozó adatok

Csölyospáloson a Nyitnikék Óvoda felvállalta a sajátos nevelési igényű gyermekek integrált nevelését, részükre folyamatos logopédiai és gyógypedagógiai ellátást is biztosítanak. Az általános iskolában is folytatódik ez a tevékenység: gyógypedagógus, logopédus és fejlesztő pedagógus lát el fejlesztő tevékenységet. Az iskolában integrált fejlesztés valósítanak meg a szakemberek. Lényeges, hogy minden rászoruló gyermek részesüljön a fejlesztési tevékenységekben, amellyel problémái kezelhetővé válnak vagy megoldásra kerülnek.

A kisgyermekkorú nevelés helyzetének elemzése során problémákat okoz, ha nincs pontos helyi, nyilvántartás az 5 éven aluli óvodáskorú gyermekekről, nem áll rendelkezésre az óvodák fizikai állapotának és költségvetési helyzetének részleteire kiterjedő egységes regiszter, nem lehet pontosan tudni az óvodáskorú gyermekek településközi ingázásának adatait. Ugyancsak nehezíti az ellátáshoz történő hozzáférés minőségének megítélését a már említett, a halmozottan hátrányos helyzetű gyermekek nyilvántartásának hiányosságai. Fontos, hogy a szabályozásra is visszavezethetően nem megoldott a speciális fejlesztésre szoruló gyermekek óvodáskor előtti statisztikai adatai, azonban törekedni kell arra, hogy ezen adatok helyben rendelkezésre álljanak.

A helyzetelemzés során a helyi ellátottság mértékét (súlyosan beteg, fogyatékos gyerekekről lehet a lakóhelyén nem, csak ellátási illetékességi, területi adat lesz), azon belül különösen a sérülékeny csoportok, mint például az alacsony iskolai végzettségű munkanélküli szülők lehetőségeit kell megvizsgálni az elérhető hozzáférések biztosítása kapcsán. Ahogyan az fentebb szerepel, a halmozottan hátrányos helyzetű gyermekek szüleinek óvodáztatási támogatáshoz történő hozzáférése során éppen a legrászorulóbb családok kerülhetnek hátrányba.

Az ellátások minőségének fejlesztésén túl mind a megfelelő tájékoztatás és az ügyintézés során történő segítségnyújtás, mind pedig a nyilvántartás hiányosságainak korrigálása az intézkedési tervben megjelölt feladat lehet.

d) gyermekjóléti alapellátás

A gyermekjóléti alapellátás a Kiskunmajsai Kistérségi Társulás keretein belül teljes körűen biztosított.

A 2017-ben történt felülvizsgálat során az alábbi kiegészítést tettük:

Az önkormányzat a gyermekjóléti szolgáltatás feladatairól – a Kistérségi Gyermekjóléti és Szociális Szolgáltató Intézmény Gyermekjóléti Szolgálata (Kiskunmajsa, Fő utca 83. ) (2016. január 1- től Kiskunmajsai Gyermekjóléti, Szociális és Egészségügyi Szolgáltató Intézmény Csaiád – és Gyermekjóléti Központ; 6120. Kiskunmajsa, Fő u 79. ) úlján – társulás keretében gondoskodik.

e) gyermekvédelem

A gyermekvédelem a Kiskunmajsai Kistérségi Társulás keretein belül teljes körűen biztosított.

A 2015-ben történt felülvizsgálat során az alábbi kiegészítést tettük:

2014-ben megvalósult élelmiszer segélycsomag osztásakor 37 család részesült adományban. Ezen családok mindannyian rendszeres gyermekvédelmi kedvezményre egyaránt jogosultak voltak.

A 2017 -ben történt felülvizsgálat során az alábbi kiegészítést tettük:

Az önkormányzat a gyermekjóléti szolgáltatás feladatairól – a Kistérségi Gyermekjóléti és Szociális Szolgáltató Intézmény Gyermekjóléti Szolgálat (Kiskunmajsa, Fő utca 83. ) (2016. január 1- től Kiskunmajsai Gyermekjóléti, Szociális és Egészségügyi Szolgáltató Intézmény Család – és Gyermekjóléti Központ, 6120. Kiskunmajsa, Fő u 79. ) útján – társulás keretében gondoskodik.

#### **f) krízishelyzetben igénybe vehető szolgáltatások**

Csölyospálos lakosai számára a Kiskunmajsai Kistérségi Társulás biztosítja a krízishelyzetben igénybe vehető szolgáltatásokat (helyettes szülői szolgálat). Településünkön e szolgáltatások igénybe vétele nem jellemző.

#### **g) egészségfejlesztési, sport-, szabadidős és szünidős programokhoz való hozzáférés**

Az önkormányzat kiemelt figyelmet fordít az egészséges életmód és a sport népszerűsítésére.

A Sport Arénában és a Sportpályán lehetőség van rendszeres sporttevékenység végzésre mindenki számára.

Az iskolában működő Diák és Szabadidő Sportegyesület biztosítja a gyermekek sportolását, versenyeztetését. Fiú labdarúgás, leány kézilabda és asztalitenisz sportcsoportjaik vannak

A gyermekek számára kettő darab játszótér került kialakításra: a Nemzedékek terén és az óvoda mellett. A szabadidős programokat a gyermekek számára a tanév tartama alatt az iskola valamint a Községi Könyvtár szervez. Ezek a programok minden gyermek számára elérhetőek, díjmentesek.

Településünkön nyári szünidős programok eddig nem voltak, ez komoly problémát (gyermekelhelyezés) okozott a szülők egy részének.

#### **h) gyermekétkeztetés (intézményi, hétvégi, szünidei) ingyenes tankönyv**

A gyermekétkeztetés az önkormányzat konyháján keresztül biztosított.

A 4.1.3. számú táblázatból leolvasható, hogy településünkön mennyien részesülnek ingyenes tankönyv ellátásban és gyermekétkeztetésben.

#### **4.1.3. számú táblázat – Kedvezményes óvodai - iskolai juttatásokban részesülők száma**

év	Ingyenes étkezésben résztvevők száma óvoda	Ingyenes étkezésben résztvevők száma iskola 1-8. évfolyam	50 százalékos mértékű kedvezményes étkezésre jogosultak száma 1-13. évfolyam	Ingyenes tankönyv-ellátásban részesülők száma	Óvodáztatási támogatásban részesülők száma	Nyári étkeztetésben részesülők száma
2008	n.a	n.a	n.a	62	0	42
2009	n.a	n.a	n.a	62	0	42
2010	18	48	12	66	0	43
2011	12	44	15	64	0	41
2012	13	40	14	64	0	0

2013	16	35	11	56	0	0
2014	23	45	10	82	0	0
2015	51	77	14	99	0	0
2016	46	23	16	116	0	0

Forrás: helyi adatgyűjtés.

Csölyospáloson 2012-ben 64 gyermek számára biztosított az önkormányzat ingyenesen tankönyvet. Ez az iskolába járó gyerekek – 113 fő- közel 57 % a.

Ingyenes tankönyvellátásra, egyben 50 százalékos mértékű kedvezményes étkezésre jogosult a vonatkozó jogszabályok alapján az a tanuló; aki tartósan beteg, lési, érzékszervi, értelmi, beszéd fogyatékos, autista, több fogyatékoság együttes előfordulása esetén halmozottan fogyatékos, rendszeres gyermekvédelmi kedvezményben részesül, három- vagy többgyermekes családban él.

A 2015-ben történt felülvizsgálat során az alábbi kiegészítést tettük:

Településünkön 2013-ban és 2014-ben emelkedett azon gyermekek száma, akik ingyenes óvodai, iskolai étkeztetésben részesültek.

Az ingyenes tankönyvellátásban részesülők száma is növekedett a 2013-as évtől.

A 2017-ben történt felülvizsgálat során az alábbi kiegészítést tettük:

Településünkön 2016-ban csökkent azon gyermekek száma, akik ingyenes óvodai, iskolai étkeztetésben részesültek, viszont az ingyenes tankönyvellátásban részesülők száma növekedett.

i) hátrányos megkülönböztetés, az egyenlő bánásmód követelményének megsértése a szolgáltatások nyújtásakor járási, önkormányzati adat, civil érdekképviselők észrevételei

Nem ismert ilyen jellegű megkülönböztetés.

A 2015-ben történt felülvizsgálat során az alábbi kiegészítést tettük:

Az önkormányzathoz nem érkezett ilyen panasz, nincs tudomásunk ilyen esetről.

j) pozitív diszkrimináció (hátránykompenzáló juttatások, szolgáltatások) az ellátórendszerek keretein belül

Ráutaltságuk alapján kiemelt figyelmet kapnak a mólyszegénységben élő gyermekek, a jeltűrendszer, az egészségügyi-, valamint a szociális ellátórendszer is fokozottan segíti őket.

**4.4 A kiemelt figyelmet igénylő gyermekek/tanulók, valamint fogyatékossgal élő gyerekek közoktatási lehetőségei és esélyegyenlősége**

**Kiemelt figyelmet igénylő gyermekek, tanulók:**

- a) különleges bánásmódot igénylő gyermek, tanuló:
  - aa) sajátos nevelési igényű gyermek, tanuló,
  - ab) beilleszkedési, tanulási, magatartási nehézséggel küzdő gyermek, tanuló,
  - ac) kiemelten tehetséges gyermek, tanuló

(Nkntv. 4. §-ának 13. pontja)

**Sajátos nevelési igényű gyermekek, tanulók**

Sajátos nevelési igényű gyermek, tanuló a mozgásszervi, érzékszervi, értelmi, beszéd fogyatékos, löbb fogyatékoság együttes előfordulása esetén halmozottan fogyatékos, az autizmus spektrum zavarral vagy egyéb pszichés fejlődési zavarral (súlyos tanulási figyelem- vagy magatartásszabályozási zavarral) küzdők csoportja (Nkntv. 4. § 25. pont)

#### **Beilleszkedési, tanulási, magatartási nehézséggel küzdő gyermekek, tanulók**

Beilleszkedési, tanulási, magatartási nehézséggel küzdő gyermek, tanuló: az a különleges bánásmódot igénylő gyermek, tanuló, aki a szakértői bizottság szakértői véleménye alapján az életkorához viszonyítottan jelentősen alulteljesül, lársas kapcsolati problémákkal, tanulási, magatartásszabályozási hiányosságokkal küzd, közösségbe való beilleszkedése, továbbá személyiségfejlődése nehezített vagy sajátos tendenciákat mutat, de nem minősül sajátos nevelési igényűnek (Nkntv. 4. § 3. pont).

#### **Aránytalan teher**

Ha a nevelés, a nevelés-oktatás körülményei az átlagos körülményekhez képest - a gyermek, a tanuló életkorát és sajátos nevelési igényeit figyelembe véve - lényegesen nehezebbek vagy jelentős költségnövekedést okoznak a gyermeknek, tanulónak vagy a szülőnek (Nkntv. 4. § 2. pont)

Az egyenlő bánásmód követelménye kiterjed minden olyan nevelésre, oktatásra, képzésre, amely államilag jóváhagyott vagy előírt követelmények alapján folyik, vagy amelynek megszervezéséhez az állam közvetlen normatív költségvetési támogatást nyújt, illetve amelyhez közvetve – így különösen közterhek elengedése, elszámolása vagy adójóváírás útján – hozzájárul.

Az Ebtv. alapján mindenkit egyenlő bánásmód illet meg az oktatással és képzéssel kapcsolatban.

#### **Integrációs felkészítés Pedagógiai Rendszere (IPR)**

A szociális hátrányok enyhítése, a tanulási kudarcnak kitett tanulók fejlesztése érdekében az általános iskola és a középfokú iskola képesség kibontakoztató vagy integrációs felkészítést szervez, amelynek keretei között a tanuló egyéni képességének, tehetségének kibontakoztatása, fejlődésének elősegítése, a tanuló tanulási, továbbtanulási esélyének kiegyenlítése folyik. A képesség kibontakoztató és az integrációs felkészítés megszervezése nem járhat együtt a halmozottan hátrányos helyzetű tanulók elkülönítésével. A képesség-kibontakoztató felkészítésben a hátrányos helyzetű, halmozottan hátrányos helyzetű vagy sajátos nevelési igényű tanuló vesz részt.

Az óvoda a halmozottan hátrányos helyzetű gyermekek számára fejlesztő programot szervez, melynek keretében a gyermek fejlesztésével kapcsolatos pedagógiai feladatokat, a szociális hátrányok enyhítését segítő pedagógiai tevékenységet folytat.

A képesség-kibontakoztató és integrációs felkészítés, valamint az óvodai fejlesztő program megvalósítása az oktatásért felelős miniszter által kiadott személyiségfejlesztő, tehetséggondozó, felzárkóztató program alapján zajlik. (20/2012. (VIII. 31.) EMMI rend. 171. § - 173. §)

Az Nkntv. 47. §-a alapján sajátos nevelési igényű gyermekek, tanulók neveléséről, iskolai felkészítéséről a szakértői bizottság szakértői véleménye szerint kell gondoskodnia az óvodának, iskolának. A sajátos nevelési igényű gyermek óvodai nevelése, a tanuló iskolai nevelése-oktatása, továbbá kollégiumi nevelése az e célra létrehozott gyógypedagógiai nevelési-oktatási intézményben, konduktív pedagógiai intézményben, óvodai csoportban, iskolai osztályban, vagy a többi gyermekkel, tanulóval részben vagy egészben együtt történhet. A gyermek, tanuló integrált vagy speciális intézményi keretek között történő nevelését, oktatását a szakértői bizottság által kiadott véleményben foglalt állásfoglalás alapján lehet és kell biztosítani. Az ezzel ellentétes gyakorlat jogsértő mind a Nkntv., mind pedig az egyenlő bánásmód követelményét tekintve.

a) a hátrányos, illetve halmozottan hátrányos helyzetű, valamint sajátos nevelési igényű és beilleszkedési, tanulási, magatartási nehézséggel küzdő gyermekek/tanulók óvodai, iskolai ellátása

Az óvoda illetve általános iskola a jogszabályi előírások betartása mellett, a feladatellátást biztosítja.

b) a közneveléshez kapcsolódó kiegészítő szolgáltatások (pl. iskolára/óvodára jutó gyógypedagógusok, iskolapszichológusok száma stb.)

A közneveléshez kapcsolódó kiegészítő szolgáltatások biztosítottak a településen. **PI:** logopédus, gyógytestnevelés, gyermekpszichológus.

c) hátrányos megkülönböztetés és jogellenes elkülönítés az oktatás, képzés területén, az intézmények között és az egyes intézményeken belüli szegregáció

Településünkön nem jellemző a hátrányos megkülönböztetés és a jogellenes elkülönítés az oktatás, a képzés területén. Az intézményeken belül nem jellemzőek a szegregációs jelenségek, nem releváns.

d) az intézmények között a tanulók iskolai eredményességében, az oktatás hatékonyságában mutatkozó eltérések

Az országos mérési eredmények alapján az azonos lakosságszámú településekhez viszonyítva jó az eredmény.

A 2015-ben történt felülvizsgálat során az alábbi kiegészítést tettük:

A helyi tanulók különböző tanulmányi versenyeken aktívan és sikeresen részt vesznek.

A 2017-ben történt felülvizsgálat során az alábbi kiegészítést tettük:

A helyi tanulók továbbra is szépen teljesítenek a különböző tanulmányi versenyeken.

e) pozitív diszkrimináció (hátránykompenzáló juttatások, szolgáltatások)

A hátrányos helyzetű gyermekek kiránduláson, tanulmányi versenyeken való részvételét az önkormányzat támogatja.

Az egyház szervezésében nyári táboroztatás is megvalósul Kiskunmajsa-Kigyóson, ahol színes programok mellett megtörténik a gyerekek pótvizsgára felkészítése is.

#### **4.5 Következtetések: problémák beazonosítása, fejlesztési lehetőségek meghatározása.**

A gyerekek helyzete, esélyegyenlősége vizsgálata során településünkön	
beazonosított problémák	fejlesztési lehetőségek
Településünkön a gyermekek számára a nyári szünetben nincsenek megfelelő programok, szórakozási lehetőségek. A szülők számára problémát jelent a gyermekek nyári felügyeletének megoldása.	Nyári vakációs programok biztosítása

## 5. A nők helyzete, esélyegyenlősége

Jogi alapvetések a nők esélyegyenlőségéhez:

- Az Alaptörvény XV. cikke rögzíti, hogy a nők és férfiak egyenjogúak, vagyis mind a nőket, mind a férfiakat azonos jogok kell, hogy megillessék minden polgári, politikai, gazdasági, szociális, kulturális jog tekintetében.
- a Tanács 76/207/EGK irányelve a nőkkel és a férfiakkal való egyenlő bánásmód elvének a munkavállalás, a szakképzés és az előmenetel lehetőségei, valamint a munkafeltételek terén történő végrehajtásáról és az azt módosító 2002/73/EK irányelv,
- a Tanács 79/7/EGK irányelve a férfiakkal és a nőkkel való egyenlő bánásmód elvének a szociális biztonság területén történő fokozatos megvalósításáról,
- a Tanács 86/378/EGK irányelve a férfiakkal és a nőkkel való egyenlő bánásmód elvének a foglalkoztatási szociális biztonsági rendszerekben történő megvalósításáról.

### 5.1 A nők gazdasági szerepe és esélyegyenlősége

A Munka törvénykönyvéről szóló 2012. évi I. törvény 12 §-a rendelkezik arról, hogy a munkaviszonnyal, így különösen a munka díjazásával kapcsolatban az egyenlő bánásmód követelményét meg kell tartani. A munka egyenlő értékének megállapításánál különösen az elvégzett munka természetét, minőségét, mennyiségét, a munkakörülményeket, a szükséges szakképzettséget, fizikai vagy szellemi erőfeszítést, tapasztalatot, felelősséget, a munkaerő-piaci viszonyokat kell figyelembe venni.

Az Ebtktv. megfogalmazza a közvetlen és a közvetett diszkrimináció fogalmát, amely rögzíti, hogy az adott személy olyan tulajdonsága miatt kerül hátrányba más, összehasonlítható helyzetben lévő személyekhez képest, amit nem tud befolyásolni. Védett tulajdonságként nevezi meg a törvény a nemet, családi állapotot, az anyaságot és terhességet is.

#### a) foglalkoztatás és munkanélküliség a nők körében

##### 5.1.1. számú táblázat - Foglalkoztatás és munkanélküliség a nők körében

év	Munkavállalási korúak száma		Foglalkoztatottak		Munkanélküliek	
	férfiak	nők	férfiak	nők	férfiak	nők
2008	618	577	594	534	24	43
2009	501	567	456	522	45	45
2010	619	568	574	516	45	52
2011	604	577	563	531	41	46
2012	596	576	552	519	44	57
2013	598	559	553	513	45	46
2014	535	490	494	446	41	44
2015	508	544	513	469	31	39
2016	495	435	470	407	25	28

Forrás: TelR, KSH Tslar,