

Csóllyospálosi Közös Önkormányzati Hivatal Jegyzőjétől

A gyermekjóléti és gyermekvédelmi feladatok értékelése.

A gyermekek védelméről és a gyámügyi igazgatásról szóló többször módosított 1997. évi XXXI. tv. (Gyvt.) 96. §. (6) bekezdése szerint: „A települési önkormányzat és az állam fenntartói feladatainak ellátására a Kormány rendeletében kijelölt szerv a gyermekjóléti és gyermekvédelmi feladatainak ellátásáról minden év május 31-éig - a külön jogszabályban meghatározott tartalommal - átfogó értékelést készít. Az értékelést - települési önkormányzat esetén a képviselő-testület általi megtárgyalást követően - meg kell küldeni a gyámhatóságnak. A gyámhatóság az értékelés kézhezvételétől számított harminc napon belül javaslattal élhet a települési önkormányzat, illetve az állam fenntartói feladatainak ellátására a Kormány rendeletében kijelölt szerv felé, amely hatvan napon belül érdemben megvizsgálja a gyámhatóság javaslatait és állásfoglalásáról, intézkedéséről tájékoztatja.”

A Gyvt. célja, hogy megállapítsa azokat az alapvető szabályokat, amelyek szerint az állam, a helyi önkormányzatok és a gyermekek védelmét ellátó természetes és jogi személyek, továbbá jogi személyiséggel nem rendelkező más szervezetek meghatározott ellátásokkal és intézkedésekkel segítséget nyújtsanak a gyermekek törvényben foglalt jogainak és érdekeinek érvényesítéséhez, a szülői köteleességek teljesítéséhez, illetve gondoskodjanak a gyermekek veszélyeztetettségének megelőzéséről és megszüntetéséről, a hiányzó szülői gondoskodás pótlásáról, valamint a gyermekvédelmi gondoskodásból kikerült fiatal felnőttek társadalmi beilleszkedéséről.

A Gyvt-ben meghatározott, a gyermekek védelmét biztosító hatósági feladat- és hatásköröket

- a) a helyi önkormányzat képviselő-testülete,
- b) a gyámhatóság gyakorolja.

A gyámhatóság feladat- és hatáskörét

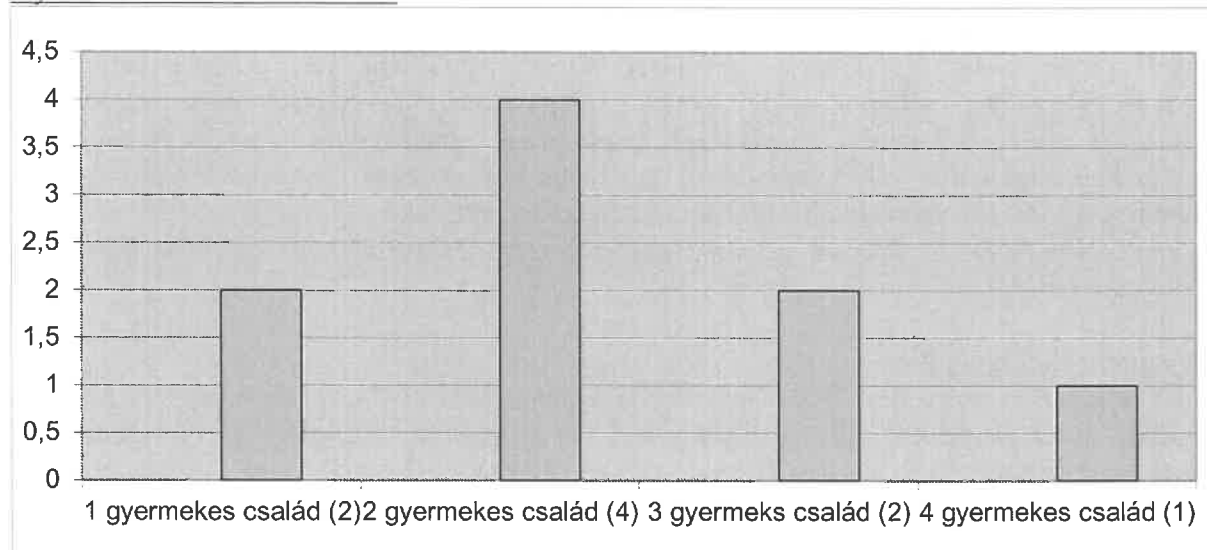
- a) a települési önkormányzat jegyzője,
- b) a fővárosi és megyei kormányhivatal gyermekvédelmi és gyámügyi feladatkörében eljáró járási (fővárosi kerületi) hivatala (gyámhivatal),
- c) a gyermekvédelmi és gyámügyi feladatkörében eljáró fővárosi és megyei kormányhivatal gyakorolja.

A tv. pénzbeli és természetbeni ellátásokat határoz meg a rászoruló gyermekek és fiatal felnőttek anyagi támogatása érdekében.

A Gyvt. 157.§.(5) bekezdése alapján az önkormányzat megalkotta a 15/ 2013. (XII.31.) K.T. számú rendeletét a személyes gondoskodás keretében tartozó gyermekjóléti ellátásokról és a köznevelési intézményekben nyújtott gyermekétkeztetés térítési díjáról.

Csóllyospálos község átlag lakosság száma 2019. évben 1622 fő volt, ebből a 0-18 éves korúak száma 285 fő.

Gyerekek száma családonként:



A támogatott gyermekek közül **2 fő** nagykorú, **18 fő** 18 év alatti.

Rendszeres gyermekvédelmi támogatásra jogosultak részére 2019. augusztus hónapban **122.000.- Ft** és november hónapban **122.500.- Ft** került egyszeri hozzájárulásként kifizetésre utalvány formájában. Ezek együttes összege **244.500.- Ft** volt.

Ez az összeg nem terhelte az önkormányzat költségvetését, teljes egészében visszaigényelhető.

Az önkormányzat az általános iskolai tanulók részére – a normatív támogatáson túl - tankönyv támogatást nem biztosított.

2./ Rendkívüli gyermekvédelmi támogatás:

A rendkívüli gyermekvédelmi támogatást 2015. március 1. napján felváltotta a Települési támogatáson belül nyújtható gyerekvédelmi települési támogatás. Ebben a támogatási formában azon családok gyermekei részesíthetők, évente legfeljebb 2 alkalommal, akik átmeneti megélhetési nehézséggel küzdenek és rendszeres gyermekvédelmi kedvezményben nem részesülnek. A kérelem elbírálásakor jövedelem és vagyon vizsgálat történik.

Települési támogatásként nyújtott gyermekvédelmi települési támogatást egy esetben igényelték. A támogatás összege 30.000.- forint volt.

Természetbeni juttatások:

- ◆ A gyermekek étkeztetése az önkormányzat által üzemeltetett konyháról történik, a normatív kedvezmények figyelembevételével.
- ◆ A képviselő – testület napi 40.- Ft támogatást biztosít annak az óvodás gyermeknek, aki külön jogszabály alapján intézményi térítési díjkedvezményben nem részesül. Így 29.400.-Ft étkezési hozzájárulást biztosított az önkormányzat saját költségvetéséből az óvodások részére.

Ez a támogatás a normatív támogatás mellett biztosított.

Személyes gondoskodást nyújtó ellátások